



Impacte

2022-23

laSalle

UNIVERSITAT RAMON LLULL

we love challenge

“

*“Treballem perquè, a més de la transmissió dels continguts, mitjançant l'escolta atenta, l'**acompanyament proper** i el seguiment dels diferents projectes, aconseguim una **formació integral**, àmplia i completa que ajudi els nostres joves a tenir una cosmovisió del món”.*

Germà Josep Canal,
president del Patronat de FUNITEC



Lema del
curs 22-23

Transformem el futur Junts millor

Junts creixem com a comunitat d'arreu del món
i aprenem més i millor.

Junts compartim i contribuïm per desenvolupar
una societat més justa i diversa.

Junts construïm un món millor i més sostenible.



Índex

1 Salutació institucional

- 1.1 Carta del Gmà. Josep Canal, president del Patronat de FUNITEC
- 1.2 Entrevista a Josep M. Santos, director general de La Salle-URL

2 El curs en un cop d'ull

3 Balanç social

- 3.1 Ètica i valors, impacte social i agenda 2030
- 3.2 Excel·lència educativa i institucional
- 3.3 Recerca, transferència, innovació i empreudoria
- 3.4 Enfocament global i internacional

4 Com ho fem: estil propi

- 4.1 L'estudiant al centre
- 4.2 Dades destacades
- 4.3 Testimonis: alumnat i educadors

5 Què fem: ecosistema campus La Salle-URL

- 5.1 Els centres i la recerca
- 5.2 Graus, Màsters, Cursos, Doctorat i Executive Education

6 Qui som

- 6.1 La Salle Campus Barcelona
- 6.2 La Salle al món
- 6.3 International Association of La Salle Universities (IALU)
- 6.4 Universitat Ramon Llull (URL)

7 Històric de campus



Germà Josep Canal

President del Patronat de FUNITEC, la Fundació dels Germans de les Escoles Cristianes del districte ARLEP, sector Catalunya



Presentar la memòria del curs 2022-2023 no és ni molt menys recordar les coses viscudes i fetes. El més important és descobrir l'esperit que hi ha darrere de cada activitat, de cada experiència. Ben segur que hi descobrirem **il·lusió, serietat i compromís**.

El passat curs va començar acollint en el nostre campus a la International Association of La Salle Universities (IALU), amb representació d'una seixantena de centres universitaris de La Salle de tot el món. El Gmà. Carlos Gómez, vicari general de l'Institut dels Germans de les Escoles Cristianes, ens va donar un clar missatge: "**La pràctica obre els ulls**, les teories només escalfen el cor". I més tard, va afegir: "És l'única manera de generar projectes de recerca i compromís amb els nois, involucrar-los en la realitat. La universitat té la possibilitat de tocar el món dels pobres i de la guerra perquè no sigui només un discurs".

En el curs 2022-23 el lema era 'Junts Millor' i així, amb aquest esperit, el nostre campus ha dut a terme la seva tasca docent, comproment-se a continuar **treballant plegats** innovant, renovant, amb constància, tenacitat,

perseverança, persistència, amb visió de futur i sense perdre de vista el missatge del nostre germà vicari, una formació pensada en la **justícia i la pau**. I si estem atents a les encíclics del papa Francesc "Laudato si" i *Laudate deum*, vetllant també per mirar de fer un món més sostenible i tenir **cura de la casa comuna**. I per tot això tenim ben presents els Objectius de Desenvolupament Sostenible (ODS). Ben segur que la incorporació de la Facultat de Filosofia en el nostre campus ens ajuda a aconseguir aquests objectius.

Per això, tot l'equip docent treballa perquè, a més de la transmissió dels continguts, mitjançant l'escolta atenta, **l'acompanyament proper** i el seguiment dels diferents projectes, aconseguim una **formació integral**, àmplia i completa on, "mirant més enllà", el docents ajudin els nostres joves a tenir una cosmovisió del món, dels seus problemes, dels seus reptes i de les seves possibilitats. Les guerres, el canvi climàtic i les injustícies socials són reptes que ens preparam a afrontar.

Per una altra banda, des d'aquestes línies donem l'enhorabona al nostre professor Dr. Josep M. Garrell, antic rector de la Universitat Ramon Llull, per haver estat nomenat president de l'Associació Europea d'Universitats (EUA), entitat que engloba 850 entitats d'ensenyament superior. També felicitem la Dra. Elisabet Golobardes per entrar a formar part de l'Equip Rectoral de la Universitat Ramon Llull com a vicerectora d'Ordenació i Qualitat Acadèmica. Gràcies pel servei i la disponibilitat en els nous càrrecs.

Teniu davant la memòria anual del curs 2022-2023, que mostra la petjada d'un any més, d'un camí recorregut que va començar ja fa anys, amb **moltes experiències** que ens ajuden a encarar amb **il·lusió renovada** totes les etapes que vagin venint en el futur.

Tots els membres del Patronat volem agrair a tota la comunitat educativa universitària la seva dedicació, compromís, esforç, professionalitat i entusiasme per continuar sembrant llavors, que ben segur donaran el seu fruit.



"El més important és descobrir l'esperit que hi ha darrere de cada activitat, de cada experiència. Ben segur que hi descobrirem il·lusió, serietat i compromís".



Josep M. Santos

Director general
de La Salle-URL

La Salle-URL ha presentat durant el curs 22-23 dues grans novetats formatives: la Facultat de Filosofia La Salle-URL i l'àmbit de Enginyeria de la Salut.

El nostre ecosistema ha sumat un nou pilar, un quart centre que reforça la nostra **base humanista** i ens revalida també de cara enfora. La incorporació de la Facultat de Filosofia La Salle-URL ens consolida com un entorn educatiu transversal i polièdric, de mirades diverses que es complementen. El pensament profund és avui en dia clau per **acompanyar les revolucions tecnològiques i socials**. El nou àmbit d'Enginyeria de la Salut ens ajuda a abordar, des d'un prisma assistencial i també humanista, els desafiaments de la sanitat actual per **millorar el benestar de les persones**.

El campus es vertebrava ara en quatre centres: l'Escola d'Enginyeria (ETSELS), l'Escola d'Arquitectura (ETSALS), la Facultat Internacional de Comerç i Economia Digital (FICEDLS) i la Facultat de Filosofia (FFLS).

Durant el curs 22-23, la FICEDLS va renovar l'equip de deganat, liderat per en Christopher Kennett, i de cara a principis del curs 23-24, estrenem nova directora a l'ETSELS, la Guiomar Corral. Els nostres quatre centres es defineixen des de la **singularitat** de la seva proposta, però també a partir del **marc comú del campus**. Aquesta diversitat formativa i de pensament que els centres representen, amb les seves particulars inquietuds i metes, enriqueix l'experiència de l'estudiant i de l'educador. Continuem creixent i ja **formem més de 6.000 estudiants** per curs i som orgullosament diversos.

Com afronta el campus la sostenibilitat, un dels reptes globals més urgents?

Impactem positivament en la societat de manera integral, perseguim un **futur més just i sostenible**, en el qual l'educació ha de ser la palanca que ajudi a activar els canvis que el món necessita. Formem els nostres estudiants perquè no siguin aliens a les injustícies, perquè responguin de manera **emprenedora i innovadora** als desafiaments globals. Estem molt satisfets de com han mostrat el seu compromís en l'assignatura transversal de Pensament i Creativitat, realitzant projectes per donar resposta a problemàtiques vinculades amb els ODS. És una iniciativa paradigmàtica del nostre tarannà col·laboratiu i el millor exemple de com ajudem a **construir entorns més sostenibles**.

Què més caracteritza els estudiants de La Salle-URL?

Són persones capaces de reeixir, i de sumar, en qualsevol entorn social i geogràfic. Formem estudiants amb **competències per a un món global** i entenem la internacionalitat com quelcom que ens ajuda en la cerca de la concòrdia i l'entesa en un món necessitat de pau, segurament més que mai. El nostre és un **campus internacional i d'excel·lència**, i així ens ho ha reconegut QS atorgant-nos 4 estrelles. A més, els nostres estudiants són molt apreciats per les empreses: la nostra taxa d'ocupabilitat és del 97 %.

La missió de La Salle-URL és triple: a més de formar, també s'ocupa i es preocupa d'investigar i de transferir coneixement.

L'Agència de Gestió d'Ajuts Universitaris i de Recerca (AGAUR) va aprovar la nostra **nova estructura investigadora** reconeixent els dos grups de recerca SmartSociety i HER, on s'articulen disset línies de coneixement. Tot aquest coneixement generat pels nostres investigadors el traslladem a la societat i al món de l'empresa, i amb aquesta voluntat hem creat el nostre **Corporate Board Council**, un consell d'empreses que va néixer amb quinze empreses i ara ja en té més de trenta.

Com evoluciona el projecte comú de la Universitat Ramon Llull?

Som **membres fundadors de la URL** des del 1991 i el nostre compromís és absolut. Durant el curs 22-23 hem aconseguit eixamplar el nostre abast internacional mitjançant les aliances universitàries ENGAGE.EU i Strategic Alliance of Catholic Research Universities (SACRU), a través de les quals fem front als reptes de la societat —com la digitalització, la intel·ligència artificial, el canvi climàtic i les migracions— i reforcem el nostre **compromís amb una recerca i un ensenyament d'excel·lència** amb una forta implicació social arrelada en la tradició catòlica.

Un dels grans moments del curs va ser la trobada al campus de les universitats que formen la International Association of La Salle Universities (IALU).

Vam ser coamfitrions del **XIII Encuentro**, en què les més de seixanta universitats lasal·lianes de tot el món que formem la **IALU** ens vam comprometre a continuar defensant la innovació social, una **educació universitària de qualitat accessible per a tothom**, - com demostra el fet que 1 de cada 3 dels nostres estudiants al campus té una beca - i la formació d'agents de transformació qualificats i compromesos. De Barcelona al món, vam pensar a **transformar el futur junts**.

Mirem endavant: què podem esperar del curs 23-24 i dels propers anys?

Volem consolidar-nos com una institució que forma **durant tot el cicle vital de les persones**, i per això inaugurarem l'Executive Education a l'Edifici Santa Maria de l'Estrella. També estem molt a prop de posar en marxa l'Interactive Arts & Science Laboratory (IASlab), un referent europeu en l'estudi de la indústria audiovisual i multisensorial. A més, continuarem reforçant el nostre portafolis amb **programes que responen als nous reptes globals**, com la intel·ligència artificial, el disseny i creació de productes interactius o les matemàtiques. Ens felicitem per la bona feina, el compromís constant i la il·lusió vocacional amb què servim els altres. **Moltes gràcies** per fer-nos confiança.

“Formem estudiants amb competències per a un món global i entenem la internacionalitat com quelcom que ens ajuda en la cerca de la concòrdia i l'entesa en un món necessitat de pau, segurament més que mai”.

2 El curs en un cop d'ull

4 setembre 2022

Iniciem el curs 22-23 amb 800 nous estudiants de Grau, amb les novetats de la Facultat de Filosofia i Enginyeria de la Salut i amb nous programes de Màster.



3 octubre 2022

Josep Antoni Rom agafa el testimoni de Josep Maria Garrell, professor catedràtic de La Salle-URL, com a rector de la Universitat Ramon Llull.



1 desembre 2022

Christopher Kennett és el nou degà de la Facultat Internacional de Comerç i Economia Digital La Salle-URL.



15 setembre 2022

Constituïm el nostre Consell d'Empreses, el Corporate Board Council, de la mà de quinze empreses líders.



14 novembre 2022

Les universitats de La Salle del món esbossem el futur de l'educació superior al XIII Encuentro de la IALU, del qual som coamfitrions.



15 abril 2023

La Generalitat de Catalunya aprova els dos nous grups de La Salle-URL: Human-Environment Research i SmartSociety.



15 març 2023

Presentem al Saló de l'Ensenyament la nostra oferta formativa, en què destaca el llançament del Grau en Disseny i Creació de Productes Interactius.



20 abril 2023

Josep Maria Garrell, membre de La Salle-URL i exrector de la URL, nomenat president de l'Associació Europea d'Universitats.



12 maig 2023

Els estudiants de Grau desenvolupen projectes transversals vinculats amb els ODS en l'assignatura Pensament i Creativitat.



23 maig 2023

La participació en les aliances universitàries ENGAGE.EU i SACRU consolida l'abast internacional del campus.

23 juny 2023

El doctorand Álvaro Heredia guanya el concurs interuniversitari 'Tesi en 4 minuts', en què participen tots els estudiants de doctorat de les universitats catalanes.



20 juliol 2023

Els dos campus universitaris de La Salle a Espanya, el de Barcelona i el de Madrid, afrontem conjuntament els reptes de futur.



3 Balanç social



3.1. Ètica i valors, impacte social i agenda 2030

Aportem talent a la societat i connectem estudiants i empreses

Actualment, treballem amb més de 1.000 empreses, associacions i col·lectius que es beneficien del nostre talent i fomentem una relació prolongada amb els antics alumnes a través de La Salle Alumni per connectar l'entorn universitari amb la realitat social. Part d'aquest procés d'engranatge implica també els estudiants en actiu, que gaudeixen d'iniciatives específiques per acompanyar la seva incorporació al món del treball.

	2021-22	2022-23	+ %
Ofertes exclusives per a estudiants i antics estudiants	1.964	2.861	+45 %
Empreses que publiquen ofertes	790	813	+3 %
Ofertes a través del partner Job Teaser, tant nacionals com internacionals	22.008	25.000	+14 %
Taxa d'ocupació	96 %	97,9 %	+1,9 %



Talent Week

La Talent Week és una iniciativa en què generem un espai de trobada entre estudiants de La Salle-URL, tant actuals com ja graduats, amb empreses i organitzacions de primer nivell. Connectem el talent del nostre alumnat amb companyies líders.

Activitats organitzades en la 10a Talent Week

15 ponències
200 trobades en directe
22 píndoles de coneixement

	2021-22	2022-23	+ %
Alumnes participants de tots els centres	1.021	1.145	+12 %
Empreses participants	42	45	+7 %
Percentatge de participació d'alumnes de Graus	22 %	28 %	+6 %
Percentatge de participació d'alumnes de Màsters	8 %	8 %	=

Corporate Board Council, el Consell d'Empreses per impactar positivament en la societat

Un total de 28 empreses, fundacions i institucions, totes líders en els seus sectors, integren el Corporate Board Council, el Consell d'Empreses de La Salle-URL.

Plegats, actuem per desenvolupar i enfortir l'emprenedoria i la cooperació economicosocial en benefici de tot el teixit social. Tots els membres treballem per promoure la interacció social, estratègica, empresarial i econòmica a partir de diversos eixos i projectes, vinculats tots ells amb els nostres àmbits de coneixement.

Membres del Corporate Board Council*:



* En data d'octubre 2023.



Beques

Vetllem per la igualtat d'oportunitats per a tot el jovent i totes les persones que volen formar-se al campus a través d'un programa de beques que inclou més d'una trentena d'ajudes per a tot l'alumnat.

Posem el focus en les persones i volem protegir l'accés universitari de tothom amb les competències necessàries, amb independència de les seves circumstàncies econòmiques, familiars i de procedència. Analitzem cada persona de manera individualitzada.



Total alumnes becats



Diners destinats a beques



Prop d'un 50 % dels nous estudiants de Grau del curs 22-23 van estudiar becats

Beques per a nous estudiants de Graus*

- Beques d'excel·lència acadèmica
- Beques d'expedient acadèmic
- Beques IB diploma
- Beques internacionals d'excel·lència acadèmica
- Beques internacionals
- Beques enginyeres La Salle
- Beques Be a Business Leader
- Beques Be an Artist
- Beques Be an Architect
- Beques Be an Engineer
- Beques Be a Health Engineer
- Beques Be a Philosopher
- Beques escoles La Salle
- Beques departamentals
- Beques econòmiques La Salle
- Beques mobilitat
- Beques comunitat La Salle

Beques per a estudiants de Màsters*

- Beques Stay With us
- Beques Alumni La Salle-URL
- Beques excel·lència acadèmica
- Beques alumni col·legis i universitats La Salle
- Beques Imagine
- Beques conveni Corporate
- Beques conveni Universitats Partner
- Beques Young Leaders
- Beques comunitat La Salle
- Beques Tech Women
- Beques Build Your Future
- Beques Visiting Barcelona
- Beques Social
- Beques COIB
- Beques Fundació Carolina
- Beques FUNDAE
- Beques TIC Salut

* Informació detallada al web de La Salle-URL.

Formació completa: eduquem dintre i fora de l'aula

La Salle-URL contribueix a l'educació integral dels alumnes a través de la participació activa de tots els membres de la comunitat educativa en accions, serveis i esdeveniments. Fomentem una educació que habilita els estudiants per ser professionals de valor i també persones amb valors, justes i sensibles, compromeses amb el desenvolupament d'un món millor i més sostenible.

Tota la comunitat educativa treballa per fer de la vida al campus quelcom que va més enllà de les aules, que serveix de palanca del creixement personal dels estudiants. Des d'una perspectiva humanista i cristiana, seguint els ensenyaments de Sant Joan Baptista de La Salle, promovem la formació integral dels estudiants a partir d'un pla que es vertebrava i s'orienta en un seguit de línies mestres:

- **Formació, sensibilització i reflexió**
- **Interioritat**
- **Responsabilitat social**
- **Acompanyament**
- **Convivència i teixit humà**
- **Unitat, veritat, bondat i bellesa**

A més, organitzem activitats per a membres de tota la comunitat per reflexionar i dialogar, com la iniciativa 'Cafès de lectura'.



La vida al campus es complementa a través d'una sèrie d'entitats i clubs, que promouen activitats, vertebrats i inquietuds, fomenten activitats culturals i celebren festes per generar sentiment de pertinença a la comunitat.

153 membres	Play & Roll
7 membres	Club de cine
8 membres	Coral del campus
15 membres	Club de fotografia
16 membres	ONG Proide campus
50 membres	Casteller s Engrescats URL
80 membres	Club Internacional La Salle (CILS)
15 estudiants	Club de robòtica
110 estudiants	Social Club
19 estudiants	Titans
15 estudiants	Club de vídeo
10 estudiants	Club de lluita
25 estudiants	Club de teatre
12 estudiants	LS Chess Club
15 estudiants	Music Club
33 membres	Dance Club
5 membres	LS Racing Team
13 membres	Dead Poets Club
	Technova Young

Acció social i propòsit

Des del curs 2017-2018, en el marc de l'assignatura comuna i contínua de Pensament i Creativitat, que s'imparteix a tot l'alumnat de Graus de primer a quart, tots els estudiants de tercer curs de tots els Graus que s'imparteixen al campus realitzen pràctiques d'acció social.

El programa d'acció social i propòsit promou diverses accions socials amb un doble objectiu:

- 1** **Fomentar la sensibilització social entre l'alumnat, fent que la seva formació sigui integral.**
- 2** **Fer el bé i contribuir a construir una societat digna, justa i igualitària, una societat cohesionada i compromesa amb l'equitat i la solidaritat.**

L'alumnat col·labora amb una cinquantena d'entitats, com Càritas, Proide, Fundació Comtal, Sant Joan de Déu, Arrels, UNHCR ACNUR, Fundació Vicente Ferrer, Metges sense Fronteres, El Lloc de la Dona i moltes més.

286	Alumnat participant en activitats i projectes socials, de voluntariat i de servei comunitari
60	Alumnat que va realitzar pràctiques d'acció social en entitats sense ànim de lucre
100	Alumnat que va realitzar pràctiques d'acció social en alguna entitat sota la forma de voluntariat
22	Alumnat que va realitzar pràctiques d'acció social en arquitectura accessible
12	Alumnat que va realitzar pràctiques d'acció social a Càritas La Salle
25	Alumnat que va realitzar pràctiques d'acció social a Proide-Urubamba
67	Alumnat que va realitzar pràctiques mediam-bientals d'acció social al Casal de La Salle Sant Martí de Sesgueioles

Comptem al campus amb una delegació de la Fundació Promoció i Desenvolupament (PROIDE), una ONG nascuda el 1992 que forma part de les escoles de La Salle Catalunya i que treballa per guanyar quotes de justícia social a través de l'educació de qualitat per a tothom. Cada curs s'organitzen un seguit d'activitats vinculades amb PROIDE.

El projecte 'Reptes socials La Salle' va ser reconegut amb el premi 'Bones pràctiques en el compromís social universitari'

El projecte 'Reptes Socials La Salle' va ser premiat com la millor iniciativa 'Bones pràctiques en el compromís social universitari' en la desena edició dels Premis ACM de Responsabilitat Social que atorga Aristos Campus Mundus, el campus d'excel·lència internacional que formen la Universitat de Deusto, la Universitat Pontificia Comillas i la Universitat Ramon Llull.

La iniciativa va fomentar la col·laboració intergeneracional i transdisciplinària a través de la cocreació d'intervencions en què la tecnologia tenia un paper fonamental. Els alumnes de La Salle-URL van participar en el projecte treballant amb ciutadans voluntaris per posar en valor les societats inclusives i reflexionar sobre com es pot envellir bé en societat.

+9.000

hores d'acció social durant el curs 22-23

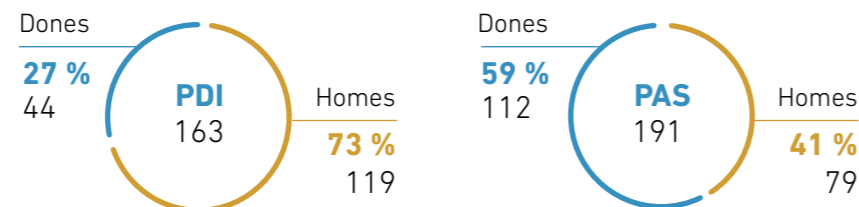
+45.000

hores d'acció social des del curs 17-18

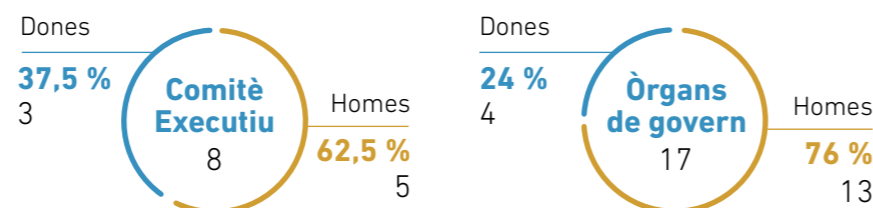


Igualtat i gènere

Percentatge de dones sobre el total del personal docent investigador (PDI) a temps complet i del personal d'administració i serveis (PAS).



Percentatge de dones en òrgans de govern i equips de direcció.



Tenim el ferm compromís de fomentar la igualtat de gènere i la incorporació de la dona i el seu talent en tots els àmbits de la societat.

Investigadores del campus participen en la iniciativa #100tífiques

En el marc del Dia Internacional de la Dona i la Nena a la Ciència, que se celebra cada 11 de febrer, es va celebrar #100tífiques, una iniciativa que visibilitza el paper de les dones científiques en el món de la docència, la recerca i l'empresa. En aquesta cinquena edició, novament hi vam participar amb les xerrades de tres investigadores, que van apropar els escolars a la realitat del seu dia a dia com a científiques i van ajudar a identificar bones pràctiques per afavorir la igualtat de gènere en el sector.

Compromís amb la sostenibilitat i el medi ambient

Ens comprometem amb la millora de la qualitat de vida de les persones i amb la cura pel planeta i el medi ambient. Creiem en la lluita per satisfer les necessitats de les generacions presents sense comprometre les possibilitats de les generacions futures.

Promovem el progrés tecnològic i econòmic des d'un punt de vista ètic i de respecte als ecosistemes naturals i el medi ambient. A través d'una formació en valors, i gràcies al nostre fonament humanista, integrem en el nostre pla d'acció i en l'esperit de totes les nostres activitats l'impuls dels Objectius de Desenvolupament Sostenible (ODS) de l'ONU. Contribuim al benestar social a través de la conscienciació dels desafiaments que enfronta el món, plantejant respostes concretes per ajudar a resoldre'ls.

Els estudiants de Grau desenvolupen projectes transversals vinculats amb els ODS

Els prop de 800 estudiants de primer curs de Grau de La Salle-URL van desenvolupar durant el curs 22-23 80 projectes relacionats amb els Objectius de Desenvolupament Sostenible (ODS) de l'ONU. Ho van fer treballant de manera transversal, en grups integrats per alumnes de diferents Graus i amb l'objectiu de potenciar el seu rol com a impulsors del canvi social, alhora que estimulaven el seu esperit emprenedor.

L'activitat, pionera i paradigmàtica de l'estil d'educació integral propi de La Salle-URL, va desenvolupar-se en el marc de l'assignatura de Pensament i Creativitat, una matèria troncal de tots els Graus universitaris del centre, en la qual els alumnes treballen temes com la responsabilitat social, l'ètica i l'impacte social des d'una perspectiva humanista, un dels pilars fonamentals del campus i dels seus estudis. Durant l'assignatura, els alumnes van poder reflexionar sobre sostenibilitat i la importància de la implicació personal en la creació d'un món millor i més just per a tothom.

Beca HP & La Salle-URL per impulsar el talent femení

Amb la col·laboració de la tecnològica HP, membre del nostre Corporate Board Council, vam atorgar dues beques HP & La Salle-URL per cursar el Grau en Enginyeria de la Salut. La beca promociona la igualtat de gènere en l'entorn tecnològic i reforça el compromís de totes dues institucions per impulsar el talent femení en les professions STEAM (acrònim de Science, Technology, Engineering, Arts and Mathematics).

Alimentació saludable

Durant el curs 22-23, es van servir més de 36.000 menús basats en aliments saludables i variats, en què sempre s'hi van incloure opcions veganes.



3.2. Excel·lència educativa i institucional

#1



**Millor universitat d'Espanya
en Business Administration
and Management**

Shanghai Academic Ranking of World
Universities

#1



**Millor universitat d'Espanya
i 17a millor del món en
Business & Management**

QS World University Rankings by Subject

#1



**Millor universitat catalana
en l'ODS 8: Treball decent i
creixement econòmic i en el
rang 601-800 del món**

Ranking Times Higher Education (THE)

#1



**Millor universitat d'Espanya
en la categoria 'Excel·lència
de producció – Animació 3D'**

Rookies School Rankings 2023

#2



**Universitat jove d'Espanya
i 121a del món**

Young University Rankings –
Times Higher Education 2023

#3



**Universitat jove d'Espanya,
2a de Catalunya i en el
rang 101-125 del món en
Business and Economics**

QS World University Rankings –
Times Higher Education 2023

#5



**Universitat jove d'Espanya i
en el rang 501-600 del món
en Engineering**

QS World University Rankings –
Times Higher Education 2023

**Grau de satisfacció de
l'estudiant amb la docència
4,1 sobre 5***

*Nota obtinguda a partir de les enquestes contestades
pels estudiants durant el curs 22-23.

Propòsits que conformen la política de qualitat de La Salle-URL

Establir un model pedagògic i docent centrat en les necessitats de l'alumnat i la seva diversitat: l'Smart Learning.

Promoure i gestionar el coneixement del Personal Docent i Investigador (PDI) per contribuir a establir una oferta de programes enfocada a les necessitats de la societat.

Garantir que la gestió dels recursos de l'organització (persones, serveis i recursos materials) es duu a terme amb eficiència, responsabilitat i honestat, tenint en consideració els requisits legals aplicables.

Potenciar la satisfacció, identificació i compromís dels educadors amb el projecte universitari de La Salle-URL.

Implantar una metodologia de treball que permeti consolidar les millors pràctiques i posar en valor la interdisciplinarietat del campus.

Fomentar la internacionalització de La Salle-URL, posicionar la seva proposta de valor i promoure l'intercanvi de coneixement entre universitat i empresa.



Certificació del Sistema de Garantia Interna de la Qualitat (SGIQ)

És el segell que distingeix els centres que certifiquen que el seu Sistema de Garantia Interna de la Qualitat (SGIQ) assegura la qualitat dels títols que imparteixen i que revisen, analitzen i milloren els seus programes formatius.



Escola Tècnica Superior d'Arquitectura i Edificació La Salle



Escola Tècnica Superior d'Enginyeria La Salle



Facultat Internacional de Comerç i Economia Digital La Salle

Els quatre objectius de qualitat de l'organització en línia amb el pla estratègic 2019-2024.

- 1 **Creixement i projecció**
- 2 **Estil La Salle**
- 3 **Comunitat La Salle**
- 4 **Gestió al servei de la missió**



Accreditacions i afiliacions



Compromesos amb la innovació socialment responsable i sostenible, Aristos Campus Mundus és una agregació estratègica de tres universitats d'iniciativa social (la Universitat de Deusto, la Universitat Pontificia Comillas i la Universitat Ramon Llull) amb un acord de cooperació estratègica avançada amb Georgetown University, Boston College i Fordham University.



La Salle-URL ha consolidat la seva qualitat amb la certificació, per part de l'Agència de Qualitat Universitària (AQU) de Catalunya, d'implantació del seu Sistema de Garantia Interna de la Qualitat (SGIQ) i l'acreditació institucional de dos dels seus centres.



La Salle és el primer centre a Espanya i el tercer a Europa que rep l'acreditació del Global Accreditation Center (GAC) del PMI (Project Management Institute) pel Màster Universitari en Direcció de Projectes.



La Salle-URL és membre de CLADEA, fundada a Lima el 1967 i una de les xarxes més importants d'Escoles de Negocis en l'àmbit llatinoamericà.



La Salle-URL forma part d'AEEDE, que té com a missió fomentar la formació de qualitat en la direcció d'empreses, el servei a la comunitat empresarial i el desenvolupament de coneixements dins l'àmbit de la seva competència.



La Salle-URL és membre de SciTech DiploHub, una associació publicoprivada sense ànim de lucre pionera, recolzada per centres de recerca líders, universitats, organitzacions sense ànim de lucre, *startups*, corporacions i institucions públiques que posiciona Barcelona com un laboratori global de diplomàcia científica per a ciutats d'arreu del món.



La Salle-URL és membre d'AACSB Internacional, una associació que aplega institucions educatives, empreses i altres organitzacions compromeses amb la promoció i millora de l'educació superior en la disciplina del Management i l'Administració d'Empreses.



La Salle-URL és membre d'EFMD Global, una xarxa reconeguda a escala mundial com a organisme d'acreditació per a escoles de negocis, programes de Business i Management i empreses i universitats que formen líders i gestors socialment responsables.



La Universitat Ramon Llull va rebre l'informe favorable de la European University Association (EUA) del programa d'avaluació institucional que es fonamenta en un procés d'avaluació global de la universitat liderada per experts de reconegut prestigi internacional.



IASP és l'associació líder d'ecosistemes d'innovació a tot el món. La seva missió és ser la xarxa global de districtes d'innovació de parcs científics i altres àrees d'innovació, impulsant el creixement, la internacionalització i l'eficàcia dels seus membres.



ENGAGE.EU és una aliança de les principals universitats europees. El seu principal objectiu és proporcionar als ciutadans europeus el conjunt d'habilitats i competències per enfrontar reptes com la digitalització i la intel·ligència artificial, el canvi climàtic, l'envelliment de les societats i la migració. L'aliança pretén inspirar la participació de la societat a l'estat actual i futur d'Europa, i més enllà.



El Consell d'Acreditació d'Universitats Emprendedores i Compromeses (ACEEU) és l'únic organisme de garantia de la qualitat que opera a escala mundial, reconeixent el compromís i l'emprenedoria en l'educació superior. ACEEU lidera el camí cap a l'excel·lència de la tercera missió de la universitat.



EQUAA és una acreditadora internacional en educació, enfocada a l'àrea de negocis. La seva missió és elevar la qualitat acadèmica dels programes, escoles, instituts, carreres, facultats, universitats i altres unitats educatives de Llatinoamèrica i el món.



El Project Management Institute (PMI) és una organització sense ànim de lucre que associa empreses i institucions relacionades amb la gestió de projectes. Des de principis de 2011, és la més gran del món, ja que està integrada per prop de 500.000 membres a gairebé 100 països.

3.3.

Recerca, transferència, innovació i emprenedoria

Recerca

Dos grups de recerca:

Smart Society

Treballa sobre la col·lectivitat, els ecosistemes i la mirada de la societat en els avenços tecnològics.

Integrat per 50 investigadors

9 línies de recerca:

- Blended Future Networks
- Cloud and Edge Computing
- Communications
- Data Science
- Digitalisation
- Ecosystems
- FiloCultura
- Smart Cities
- Software Engineering

Human-Environment Research (HER)

Treballa en la relació entre la persona i el seu entorn, incloent-hi el vessant tecnològic, artístic i de l'espai.

Integrat per 49 investigadors

8 línies de recerca:

- Acoustics and Audio
- Animation and Digital Arts
- Architecture Representation Comp.
- Computer Vision
- Interaction
- Mediterranean Architecture
- Speech Processing
- Technology Enhance Learning

6 %

Percentatge del pressupost anual dedicat a recerca i desenvolupament (R+D):

79

Projectes de recerca actius

1.753.000 €

Valor dels nous projectes concedits

11

Llibres o capítols de llibre

96

Publicacions en revistes indexades

19

Participacions en congressos

1

Accreditació de professorat per l'ANECA

4

Accreditacions de lector per l'AQU

2

Accreditacions de recerca per l'AQU

9

Tesis doctorals defensades

Nous projectes destacats

20.000 €	Face3DBiomark
20.000 €	ANIVOICE
98.988 €	ULTRAPACK
39.579 €	Autopistes i mobilitat intel·ligent
8.064 €	Estudi receptors ultrasons
119.600 €	SONORA
49.345 €	eLPD2
42.257 €	SPADATAS
59.548 €	ACCIONA y CONECTA
133.578 €	DeuteroNoise
100.000 €	Disseny i implementació de Centres d'Innovació a Catalunya
	HUBS.ca
	HER
	Smart Society
	KATHARSIS
	Cyber Ranges
	APTENISA 2023
	Programa EOI d'acceleració de startups
	COFI Autolearning
	Quantum Motor Traducció NLP
	Inhabiting Gaudí
	LHCb-RTA-URL
	DIVINTECH
40.000 €	
40.000 €	
3.577 €	
22.000 €	
32.000 €	
Per determinar	
25.000 €	
28.500 €	
4.000 €	
448.281 €	
116.968 €	



Transferència de coneixement

Innova Institute

L'Innova Institute acull projectes de recerca acadèmica i R+D+I que permeten avançar en la generació de coneixement en els àmbits de la innovació, l'emprenedoria i la gestió de les TIC. A més, dins d'un entorn global, participa amb altres centres d'excel·lència d'arreu del món per proporcionar lideratge intel·lectual tant als acadèmics com als professionals.

Càtedra Barcelona

La Càtedra Barcelona té com a missió actuar com a centre de reflexió i de debat sobre les ciutats per humanitzar-les i fer-les sostenibles i, amb aquesta finalitat, crear idees, realitzar projectes i proposar noves línies de desenvolupament.

Consolidació de la relació amb els clústers industrials del territori

Com a espai de col·laboració amb les empreses, enfortim progressivament la relació del campus amb els clústers industrials. Així, els equips del campus reconeixen els reptes i les necessitats dels diferents agents de la cadena de valor dels sectors industrials i, alhora, actuem com a socis tecnològics que proveeixen innovació i coneixement per a la millora de la competitivitat.

S'han desenvolupat projectes amb els clústers de la infància i la família (Kid's Cluster), el de l'esport (Indescat) i el clúster de l'energia solar i fotovoltaica (Solartys), dels quals som membres. Alhora, ens incorporem com a socis actius del clúster de la salut mental i del clúster de les biotecnologies i tecnologies de la salut (CataloniaBio & HealthTec). També som socis del clúster d'eficiència energètica (CEEC).

Contribució a la sostenibilitat de les ciutats a través de la IA aplicada a la logística

A través d'un projecte de recerca i transferència, realitzat per una gran empresa de distribució logística, l'equip de ciència de dades ha desenvolupat un algorisme d'intel·ligència artificial que optimitza les operacions i els recursos necessaris per a les operacions logístiques d'última milla. A partir d'una anàlisi de les dades d'operació i dels recursos de l'empresa, l'algorisme redueix considerablement els temps i l'ús de recursos per a les activitats d'entrega i recollida de mercaderies a les llars per optimitzar les rutes dels vehicles de repartiment.



Innovació i emprenedoria

La Salle Technova Barcelona

La Salle Technova Barcelona, el parc d'innovació de La Salle Campus Barcelona, promou la transferència de l'emprenedoria de base tecnològica i actua com a *hub* connectant *startups*, inversors i corporacions en el marc d'una universitat emprenedora.

Uneix innovació, emprenedoria i tecnologia per acompanyar les *startups* en totes les seves etapes: des de la generació d'idees fins a la seva sortida al mercat, passant pel seu creixement i consolidació.

Ofereix serveis com l'assessorament en la construcció de plans de negoci, l'accés a finançament i l'acceleració o desenvolupament tecnològic. En els seus més de 20 anys d'experiència, ha incubat i accelerat més de 1.145 projectes i ha ajudat a aconseguir més de 52 milions d'euros de finançament.

Congrés de la Triple Helix Association

Durant el mes de juny, el campus va acollir la XXI Conferència de la Triple Helix Association, un dels principals esdeveniments globals sobre la interacció entre l'àmbit acadèmic, la indústria i la política. La conferència va reflexionar sobre el paper de les universitats emprenedores i el seu compromís pel desenvolupament sostenible, tot vinculant l'educació, la recerca i la innovació amb l'assoliment dels Objectius de Desenvolupament Sostenible (ODS) de l'Organització de les Nacions Unides (ONU).

+ 20
anys d'experiència

84
startups acompanyades
en el curs 2022-2023

1.145
projectes assessorats
des del 2001

17
fòrums de *startups* organitzats
amb 163 *startups* participants
durant el curs 2022-2023

53
accions de sensibilització
en el curs 2022-2023

12
participants en programes
de preacceleració

3.4.

Enfocament global i internacional

La Salle-URL forma estudiants que entenen el món interconnectat d'avui en dia, que són capaços d'operar i de reeixir en qualsevol entorn cultural i professional. Formem professionals oberts i que acullen i integren la diversitat, que reivindiquen els avantatges de les connexions globals i fan valer allò que ens apropa per treure sempre el màxim valor a tots els seus projectes.

Els programes de La Salle-URL formen amb aquesta mirada àmplia i integral, ajudant els estudiants a situar-se com a ciutadans del món, orgullosos dels seus orígens però oberts a l'entesa multicultural.

Formem professionals amb competències globals.

Promovem la mobilitat internacional, els intercanvis, les estades i els viatges d'estudi com a part essencial de la formació universitària del nostre alumnat.

Impartim programes 100 % en anglès com a *lingua franca* en l'entorn científic i de negocis internacional.

Acollim estades d'estudi d'universitats d'arreu del món.

Participem en el Model United Nations, una iniciativa de les Nacions Unides per a estudiants universitaris per reflexionar i plantejar solucions als reptes del món.

Gestionem programes de mobilitat d'estudi amb totes les nostres universitats *partner* a través del programa ERASMUS+, convenis bilaterals, la xarxa de la IALU, el programa de mobilitat OneLaSalle i el programa Freemover.

Consolidem la nostra xarxa d'universitats partners internacional, amb les quals promovem l'intercanvi d'estudiants i professors, impulsant les col·laboracions en projectes de recerca, estades internacionals, dobles titulacions i programes a mida, tot enriquint les experiències globals dels membres de la nostra comunitat.

“
Competències
globals per al
món d'avui

284
alumnes *incomig*

192
alumnes *outgoing*

189
universitats *partner*

21
nous *partners* universitaris



4 Com ho fem: estil propi



4.1. L'estudiant al centre

El Nou Context d'Aprenentatge (NCA) és el model educatiu de La Salle que proposa millorar l'experiència educativa per adaptar-la al context de la realitat de la societat actual. Presenta una proposta organitzativa, metodològica i avaluativa que atorga sentit ple a l'educació de la persona abordant, de manera integral totes les seves dimensions durant les diferents etapes de desenvolupament de l'alumnat, que es converteix en el protagonista del seu propi aprenentatge.

El desplegament de l'NCA a l'etapa universitària s'està duent a terme en tots els Graus de La Salle-URL, amb un impacte directe en tres grans àmbits:

- **La docència**
- **El creixement personal**
- **L'acompanyament i l'orientació**

Aquest model educatiu posa el focus en quatre eixos:

- **Les metodologies actives**
- **L'avaluació**
- **L'aprenentatge col·laboratiu**
- **La digitalització**

Durant el curs 22-23, l'NCA va acabar el seu desplegament a tots els cursos dels 19 Graus universitaris del campus, amb un impacte en més de 300 assignatures.

A més, es van dissenyar i desenvolupar vuit projectes transversals, en els quals estudiants de diferents àmbits de coneixement van treballar plegats. L'NCA seguirà, a partir d'ara, un procés de millora continuada per seguir consolidant-se en el nostre campus.

4.2. Dades destacades

Alumnat de La Salle-URL

Alumnes totals

5.884
curs 2022/23
(+15 %)

5.109
curs 2021/22

Alumnes de Graus

2.863 +10 %
2.608

Alumnes de Màsters propis

554 -26 %
745

Alumnes de Màsters oficials

852 +18 %
719

Alumnes d'intercanvi, stages, cursos d'estiu i tallers

621 +45 %
427

Alumnes de Cursos curts, Corporate in-company

905 +69 %
535

Alumnes de Doctorat

89 +19 %
75

Programes formatius

Programes totals

138
curs 2022/23
(+10 %)

126
curs 2021/22

Graus

19 +19 %
16

Màsters oficials

16 +33 %
12

Màsters propis

42 =
42

Postgraus i Experts Universitaris

57 8 %
53

Bachelors

2 =
2

Programes Doctorat

2 +100 %
1

● Curs 22/23
● Curs 21/22

75.100 m²
Infraestructures del
campus universitari



504
Places residencials a
les dues residències

1.410.536
Volums disponibles per
a consulta a la biblioteca

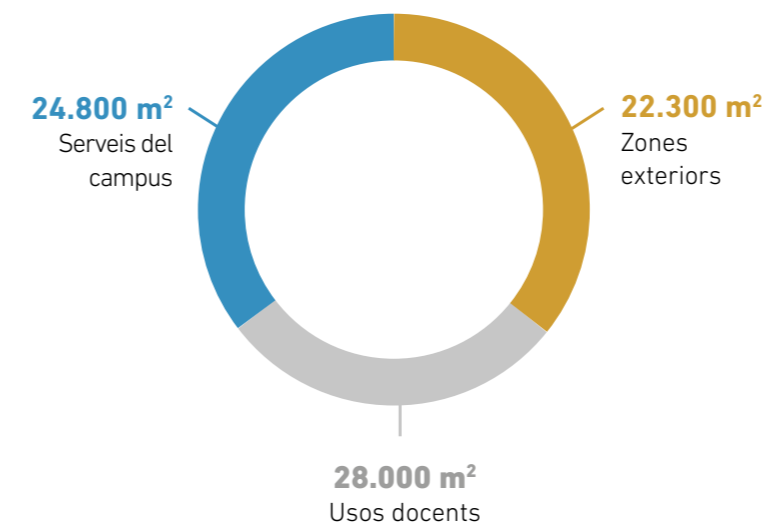


25
Oficines per a la incubació
d'empreses emergents

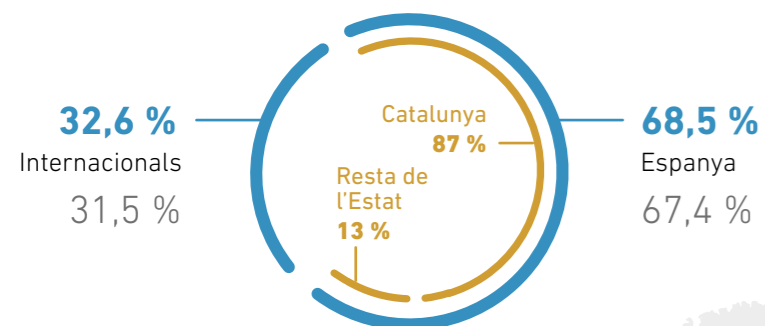
111
Aules i laboratoris



71
Aules



Procedència de l'alumnat

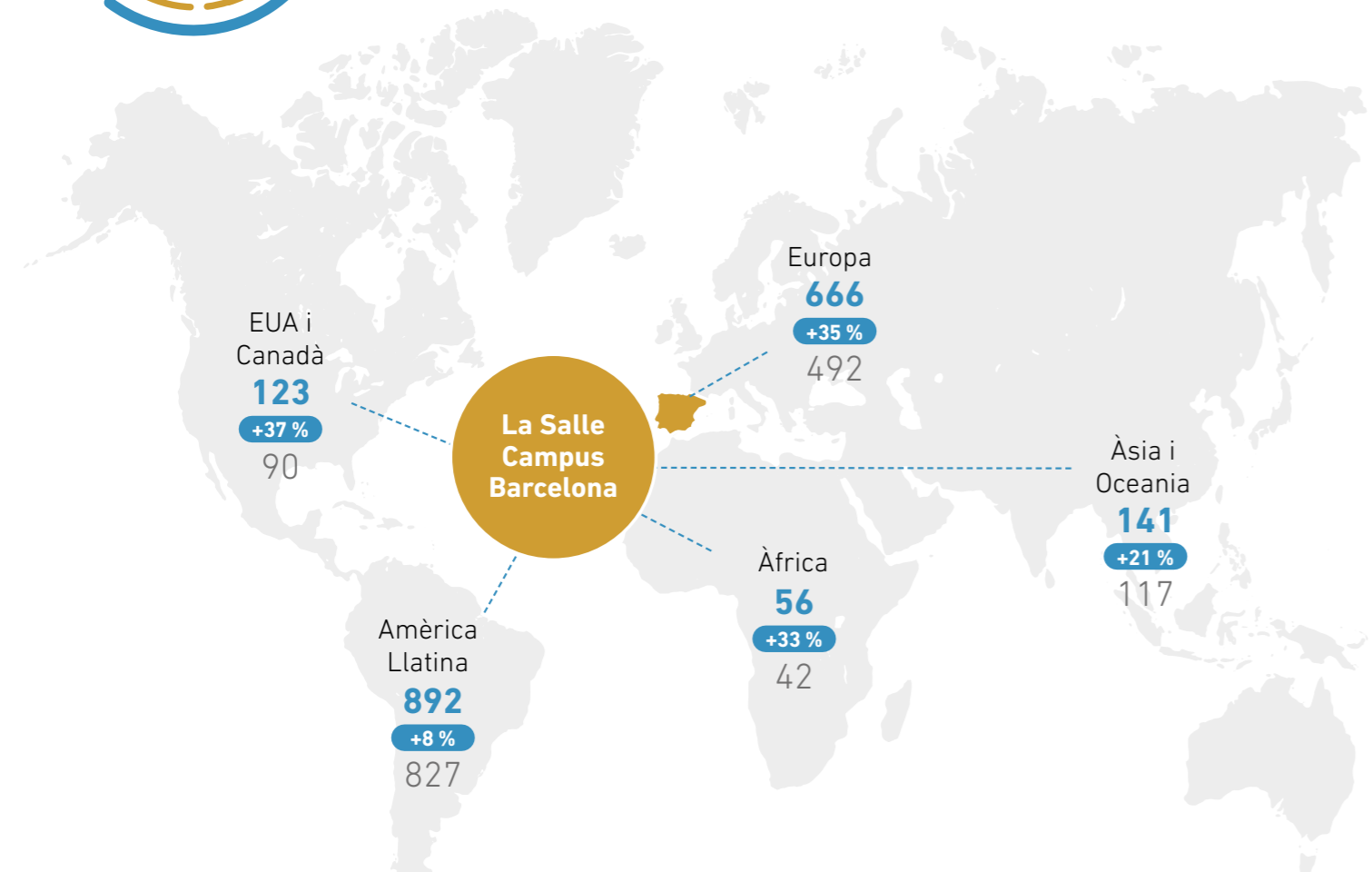


Alumnat internacional

Total alumnat internacional



Nacionalitats



Educadors al campus

1.185

curs 2022/23

149
Personal docent investigador a temps complet

159
Personal d'administració i servei

157
Ajudants acadèmics i d'investigació

720
Professionals associats externs



24,6

Ràtio d'alumnes per professor

Ingressos docents

+12 %

48,7 M €

Total d'ingressos

+13 %

39,5 M €

Ingressos operatius

4.3.

Testimonis: alumnat i educadors



♥️ 💬 📍 Marwan Sami

Estudiant d'Arquitectura

"Vaig venir des d'Egipte a estudiar a Barcelona perquè és una de les grans capitals arquitectòniques del món. Era un desafiament per a mi, però ara no m'imagino estudiant a cap altra universitat. El campus és molt internacional i he conegut companys de desenes de països. La formació és de primer nivell, amb professors que són referents en tot el món, i la proposta educativa es basa en la tècnica, en la cultura i en l'excel·lència acadèmica, però també en els valors".



♥️ 💬 📍 Andrea Naharro

Graduada en Arts Digitals i tècnica d'audiovisuals

"Al campus he pogut forjar el meu somni de ser artista digital, amb uns professors que sempre m'han acompanyat i m'han fet costat, creixent també en la meua manera de relacionar-me amb el món i d'entendre que l'educació és un camí per contribuir al bé comú. Ara, tot just després de graduar-me, estic molt orgullosa i agraïda per tenir l'oportunitat de viure la meua primera experiència professional a La Salle-URL".



♥️ 💬 📍 Juan Sebastián Plata

Estudiant de l'MBA

"La Salle-URL és una universitat de prestigi internacional, i per això vaig escollir-la per continuar la meua formació. L'experiència global està sent molt bona, estic aprenent de la mà de professors que són experts en el seu àmbit i amb una metodologia de formació que ens posa als estudiants en el centre. El màster m'està ajudant a forjar-me un perfil professional molt complet, basat en el lideratge digital, tecnològic, col·laboratiu i humanista".



♥️ 💬 📍 Laia Carreras

Consultora de formació per a empreses

"Treballo amb estudiants que poden semblar atípics en un entorn universitari: són professionals i executius que tenen una dilatada experiència i treballen per a empreses líders dels seus sectors. Creiem que l'educació és quelcom que ha d'acompanyar-nos sempre, en totes les etapes vitals. Ens il·lusiona veure com des de La Salle-URL els ajudem a continuar creixent i a desenvolupar noves habilitats, a formar-se com els líders compromesos i col·laboratius que necessita la societat".



♥️ 💬 📍 David Badia

Professor i investigador de l'Escola d'Enginyeria, membre de l'equip de Vida Universitària

"Vaig estudiar al campus i des de llavors, i d'això fa alguns anys, ja no n'he marxat. La Salle-URL és una gran comunitat d'estudiants i d'educadors. Per a nosaltres l'educació és un tot, va més enllà de les aules, és una formació integral amb la qual busquem que les noies i els nois siguin grans professionals dels estudis que escullen, però sobretot bones persones. És molt gratificant veure com molts d'ells s'involucren en les activitats que organitzem i fan el campus més viu participant en tots els nostres clubs i entitats. M'emociona veure les cares il·lusionades dels que participen en projectes de cooperació internacional".



♥️ 💬 📍 Verónica Vargas

Project Manager al parc d'innovació de La Salle-URL, La Salle Technova Barcelona

"A La Salle-URL he trobat una gran família, amb companys que sempre et fan costat i amb un ecosistema molt enriquidor que t'anima a superar-te. Treballem en un entorn molt dinàmic i engrescador, molt a prop dels estudiants, als quals ajudem a despertar el seu esperit emprenedor com a part fonamental del seu futur. També estem molt a prop de les 'startups', les quals incubem i ajudem a créixer, i de les grans empreses, a les quals transmetem el coneixement dels nostres grups de recerca".



5 Què fem: ecosistema La Salle-URL



“
Josep
Ferrando
Director de
l'ETSALS

5.1. Els centres i la recerca

Escola Tècnica Superior d'Arquitectura i Edificació La Salle-URL (ETSALS)

*“Una experiència viva d'aprenentatge que treballa amb el **talent** d'arquitectes de primer nivell de Barcelona i de tot el món. Mitjançant un enfocament 'learning by doing', el Design Studio acull treballs pràctics, combinats amb cursos **tècnics-científics i culturals-humanístics**. El campus transversal com a **laboratori viu**, la ciutat de **Barcelona** com a aula i la xarxa internacional com a espai de treball global, configuren els nivells de relació de l'experiència d'aprenentatge dels estudiants”.*

Quin impacte destaquen de l'Escola Tècnica Superior d'Arquitectura i Edificació La Salle-URL?

Promovem una **aproximació holística a la disciplina** i aprofitem l'entorn de Barcelona com a aula d'experimentació i la xarxa internacional com a espai de treball global. El nostre **Design Studio** és un espai únic, que acull projectes de disseny combinats amb tallers tècnics i amb seminaris culturals.

Per què hauríem d'estudiar arquitectura al campus de La Salle-URL?

Per viure una **experiència internacional** i aprendre a partir d'una metodologia basada en la **personalització**, que permet que cada estudiant avanci triant el seu itinerari. Així, situem cada **alumne en el centre** del procés d'aprenentatge i ens esforcem perquè els seus projectes es comparteixin i tinguin visibilitat. Creiem en una experiència viva d'aprenentatge treballant amb el **talent** d'arquitectes de primer nivell.

Cap a on ha d'evolucionar l'ETSALS en els pròxims anys?

Aspirem a **impulsar la xarxa internacional** iniciada per donar resposta als reptes globals, a enriquir-nos a partir de la **transversalitat**, a ser una escola de referència que impulsa la personalització i consolida itineraris verticals. També volem consolidar els nostres espais singulars únics, com el Design Studio, i seguir incorporant talent, alhora que enfortim el **sentit de pertinença** de la nostra comunitat.



“
Guimar Corral
Directora de l'ETSELS*

Escola Tècnica Superior d'Enginyeria La Salle-URL (ETSELS)

“Enginyeria La Salle existeix des de 1903 i la seva identitat es basa en els **continguts i l'estil**, que es troben en perfecta sintonia amb el tarannà multiseccular de La Salle: un estil realista, sensible a les situacions sempre canviants de la **tecnologia** i connectat amb l'**empresa**, un estil actiu i participatiu amb imprescindible protagonisme de l'alumne més enllà de l'aula, on pot desenvolupar el seu component **emprenedor i creatiu**. Enginyeria La Salle conrea la bona relació i **col·laboració**, seguint l'estil cristià de La Salle”.

Quin impacte destaquen de l'Escola Tècnica Superior d'Enginyeria La Salle-URL?

Posem el focus en el desenvolupament de la **creativitat** i l'enginy per resoldre reptes i inventar solucions que responen a les necessitats de la societat, amb l'horitzó d'ajudar a **construir un món més just i sostenible**. Els nostres titulats són creatius i innovadors i ajuden a canviar el món treballant de manera **resolutiva**, analítica i amb **esperit crític i constructiu**.

Per què hauríem d'estudiar enginyeria al campus de La Salle-URL?

Perquè ajudem els nostres enginyers a especialitzar-se en un gran ventall d'**àmbits TIC**, des de l'electrònica als sistemes audiovisuals, i també formem enginyers dedicats a la **salut** i els entorns empresarials i a **artistes digitals i animadors**. Fonamentem els nostres estudis a partir de la creativitat, la innovació i la pràctica, que ajuda els estudiants a resoldre problemes complexos analitzant les diferents possibilitats i aplicant l'esperit crític.

Cap a on ha d'evolucionar l'ETSELS en els pròxims anys?

Des de l'ETSELS volem que la tecnologia i l'enginyeria estiguin acompanyades de **purpose**, que els nostres titulats continuïn sent propositius i creatius per implementar solucions tecnològiques que deixin una **empremta positiva en els seus entorns**. Som una escola **multidisciplinària** en un campus transdisciplinari i això ens enriqueix, ens permet formar equips de diferents disciplines que són un **reflex del món laboral** actual i futur.

*Des del curs 23-24.



Facultat Internacional de Comerç i Economia Digital La Salle-URL (FICEDLS)

“La FICEDLS forma professionals amb valor i amb valors per a l'empresa i la societat, compromesos en **transformar** organitzacions i desenvolupar un món més just i sostenible mitjançant la seva capacitat de **gestió** empresarial. La FICEDLS és un centre d'abast **internacional** que forma els seus alumnes pe al desenvolupament de les organitzacions basant-se en l'impacte de la **tecnologia**, i l'esperit d'**emprenedoria i innovació**”.

Quin impacte destaquen de la Facultat Internacional de Comerç i Economia Digital La Salle-URL?

Explorem la **creació de valor** i oportunitats que tenen un **impacte social positiu**. Creiem en una educació empresarial holística per formar **líders amb valors i col·laboratius** que contribueixen a construir una **societat més sostenible** per a les generacions futures, líders que actuen per aconseguir canvis positius en els seus entorns. Transformem les persones i mostrem la necessitat de compartir **coneixements** per avançar cap a un món socialment més just.

Per què hauríem d'estudiar business al campus de La Salle-URL?

Per adquirir el coneixement i les habilitats necessàries per liderar organitzacions i navegar en **entorns impulsats per la tecnologia** en constant canvi. Alhora, per adoptar **noves mentalitats** impulsades per la innovació i l'emprenedoria amb l'objectiu d'aconseguir un **canvi positiu**. Per comprendre la importància de les tecnologies emergents i ser capaç d'aprofitar el seu potencial per al **desenvolupament sostenible de les organitzacions i de la societat** en general.

Cap a on ha d'evolucionar la FICEDLS en els pròxims anys?

Hem de continuar oferint **programes educatius d'avantguarda** que responguin a les necessitats canviants de la indústria i la societat. Els nostres programes es basen en la recerca centrada en la innovació, l'emprenedoria i la gestió tecnològica des d'una perspectiva interdisciplinària. Ens preocupem per **donar recorregut global** a la nostra activitat per realitzar intercanvis interculturals amb socis de tot el món. Busquem obtenir reconeixement sense fronteres alhora que ens esforcem per aconseguir l'**excel·lència**.



“
Chris Kennett
Degà de la FICEDLS



Carles Llinàs
Degà de la FFLS

Facultat de Filosofia La Salle-URL (FFLS)

*"La FFLS està compromesa amb una filosofia alhora arrelada en la **història** i oberta al **futur**. Abordem els desafiaments més urgents del món actual. Reivindiquem la capacitat de la filosofia d'avançar **perspectives globals**, reflexionant des de la profunditat i projectant-les amunt i enfora, cap al món d'avui, amb **impacte** en els àmbits de les arts i de l'arquitectura, de l'economia i de la política, de la ciència i de la tecnologia. En definitiva, una filosofia alhora plural i articulada que sap d'on ve i cap a on apunta".*

Quin impacte destaquen de la Facultat de Filosofia La Salle-URL?

Som un cas força inèdit, un centre humanístic que s'ha incorporat a un campus eminentment tecnològic i emprenedor. Ajudem a reforçar la base de **formació humanista** en totes les titulacions, amb l'exemple de la matèria **Pensament i Creativitat**, permetent estructurar-les millor i fer-les créixer. Hem fet més palesa la presència humanista en tots els nostres àmbits, obrint-los també als educadors.

Per què hauríem d'estudiar filosofia al campus de La Salle-URL?

Perquè oferim uns estudis de filosofia d'inspiració humanística cristiana oberts a tots els autors d'ara i de sempre, i a tots els temes i els **reptes del nostre temps**. Preparem els estudiants per a un **món plural** i complex, oferim un acompanyament molt personalitzat fomentant els grups reduïts i la participació activa. Consolidem l'expressió oral, la redacció de textos d'**alt nivell cultural** i la capacitat de comprendre i valorar des de diferents punts de vista **situacions complexes de caràcter interdisciplinari**.

Cap a on ha d'evolucionar la FFLS en els pròxims anys?

Busquem potenciar el **diàleg entre disciplines** i fer propostes específiques i diferencials que corresponguin a la peculiaritat del nostre centre. Volem fomentar la **transversalitat** dins del campus, incloure els **educadors** en les activitats i potenciar la identitat del campus. Alhora, treballem per promoure activitats que ens projectin com un **centre de referència intel·lectual i cultural** i en reptes actuals i **pensament contemporani**.

Àrea de Recerca

*"La recerca és un **procés dinàmic i bell** que orienta constantment el coneixement cap a l'exploració de noves respostes per a necessitats i reptes d'un món canviant. La tasca de recerca viu en permanent contacte i en col·laboració amb centres d'investigació en l'àmbit internacional i amb el món empresarial, sent un pilar fonamental de la universitat per a estar al dia en la creació de coneixement. A La Salle-URL, la recerca s'entén com un **mètode educatiu**, que possibilita el creixement humà i tècnic dels nostres alumnes treballant juntament amb els investigadors".*

Quin impacte destaquen de l'àrea de Recerca de La Salle-URL i com es relaciona amb la resta de l'ecosistema del campus?

Un dels punts que genera més impacte és la convivència de mentalitats investigadores de disciplines diferents, que usant **tecnologies emergents** com a denominador comú permet afrontar els plantejaments de recerca d'una forma més completa i versàtil. Els nostres investigadors treballen en l'ecosistema amb empreses, emprenedors i l'administració, tenint a l'abast reptes complexos del món actual, incrementant així l'impacte del **retorn a la societat del coneixement creat** i no limitant només la relació i l'impacte a la comunitat científica.

Com definiríeu el perfil dels investigadors i les investigadores de La Salle-URL?

L'investigador de La Salle-URL té un fort **compromís vocacional** amb la creació de coneixement, abraçant l'humanisme i l'ètica científica en la seva feina. Són recercadors tenaços, proactius i àgils, amb un **enfocament holístic**, amb una perspectiva global i integradora de l'ecosistema en la seva aproximació a les hipòtesis de treball. Viuen la recerca com una **experiència comunitària**, tant amb altres investigadors com amb alumnes, empreses o emprenedors, amb una metodologia d'aprenentatge mutu.

Cap a on ha d'evolucionar la recerca de La Salle-URL en els pròxims anys?

La recerca ha d'estar sempre amatent a les **tendències emergents** i a les **necessitats de la societat** per tal d'adaptar-se ràpidament, i així poder potenciar al màxim el talent, tant dels nostres investigadors com dels nostres alumnes, oferint-los oportunitats de creixement. En termes d'àmbits d'aplicació, avui veiem que tot allò relacionat amb la sostenibilitat, la salut i l'impacte social són eixos molt rellevants en el benestar de la societat actual i futura. En aquest sentit, estrènyer més els llaços de col·laboració amb els agents de l'ecosistema -empreses, emprenedors, administració- és una de les prioritats, ajudant a incrementar la petjada de la recerca fora del món acadèmic.



Rosa M. Alsina
Directora de Recerca





5.2. Graus, Màsters, Cursos, Doctorat i Executive Education

Graus Universitaris Oficials

Arquitectura

Grau en Estudis de l'Arquitectura **GRUP ANGLÈS**

Business & Management

Grau en Direcció d'Empreses Tecnològiques **GRUP ANGLÈS**

- Menció en Digital Marketing
- Menció en Digital Entrepreneurship
- Menció en Digital Economy
- Menció en Sports Management

Grau en Digital Business Design and Innovation **100% ANGLÈS**

Grau en Business Intelligence and Data Analytics **100% ANGLÈS**

Doble Titulació en Business Intelligence and Data Analytics & Management of Business and Technology **100% ANGLÈS**

Enginyeria Informàtica

Grau en Enginyeria Informàtica

Grau en International Computer Engineering **100% ANGLÈS**

Double Degree Qualification in International Computer Engineering & Management of Business and Technology **100% ANGLÈS**

Filosofia i Humanitats

Grau en Filosofia

Grau en Filosofia, Política i Economia

Art, Animació i Multimèdia

Grau en Animació & VFX **GRUP ANGLÈS**

Grau en Arts Digitals (Menció en Concept Art)

Grau en Enginyeria Multimèdia (Menció en Videojocs)

Enginyeries TIC

Grau en Enginyeria de Sistemes Audiovisuals

Grau en Enginyeria Electrònica (Menció en Robòtica)

Grau en Enginyeria de Sistemes de Telecomunicació

Grau en Enginyeria Telemàtica (Xarxes i Tecnologies d'Internet)

Grau en Enginyeria en Organització de les TIC

Dobles titulacions de Graus en:

- Enginyeria Informàtica & Enginyeria Multimèdia
- Enginyeria de Sistemes Audiovisuals & Enginyeria Multimèdia
- Enginyeria Electrònica & Enginyeria en Organització de les TIC
- Enginyeria de Sistemes de Telecomunicació & Enginyeria en Organització de les TIC
- Enginyeria Telemàtica & Enginyeria Informàtica

Enginyeria de la Salut

Grau en Enginyeria de la Salut

Màsters, Postgraus i Programes executius

Acústica Arquitectònica i Mediambiental

Arquitectura i Edificació

Big Data i Data Science

Consultoria SAP

Desenvolupament de Software i Ciberseguretat

Direcció de Projectes i Mètodes Àgils

Direcció Tecnològica i Supply Chain

eHealth

Marketing i eCommerce

MBA

Telecomunicacions

User Experience

Cursos d'especialització

Àrees

Arquitectura i Edificació

Consultoria SAP

Data Science i Big Data Analytics

Direcció de Projectes i Mètodes Àgils

Filosofia i Humanitats

Innovació i Emprenedoria

Intel·ligència Artificial

Lideratge i Gestió Estratègica

Marketing i Xarxes Socials

Certificacions professionals:

Cisco

Lean

PMP

Revit Autodesk

SAP

Scrum

Cursos d'estiu

Cursos curts, impartits en anglès, adreçats a estudiants preuniversitaris i universitaris de tot el món. Programes en les àrees de:

Animació i Arts Digitals

Arquitectura

Business i Management

Enginyeria

Filosofia i Humanitats

Doctorat

El doctorat és el grau acadèmic de més alt nivell a l'Espai Europeu d'Educació Superior i correspon al tercer cicle d'educació universitària. El seu objectiu és proporcionar les competències i habilitats per dirigir i dur a terme investigació científica. El campus compta amb dos programes de doctorat:

Doctorat en Tecnologies de la Informació i la seva Aplicació a la Gestió, Arquitectura i Geofísica

Doctorat en Filosofia: Humanisme i Transcendència

6 Qui som



6.1. La Salle Campus Barcelona

La Salle Campus Barcelona és un centre universitari de **prestigi internacional** amb **més d'un segle d'història**. Impartim estudis de Grau, Màster, Postgrau, Doctorat i especialització en les àrees de coneixement d'Enginyeria, Arquitectura, Management, Animació & VFX, Arts Digitals, Filosofia i Enginyeria de la Salut, amb la **tecnologia** i l'**humanisme** com a elements essencials del nostre ADN.

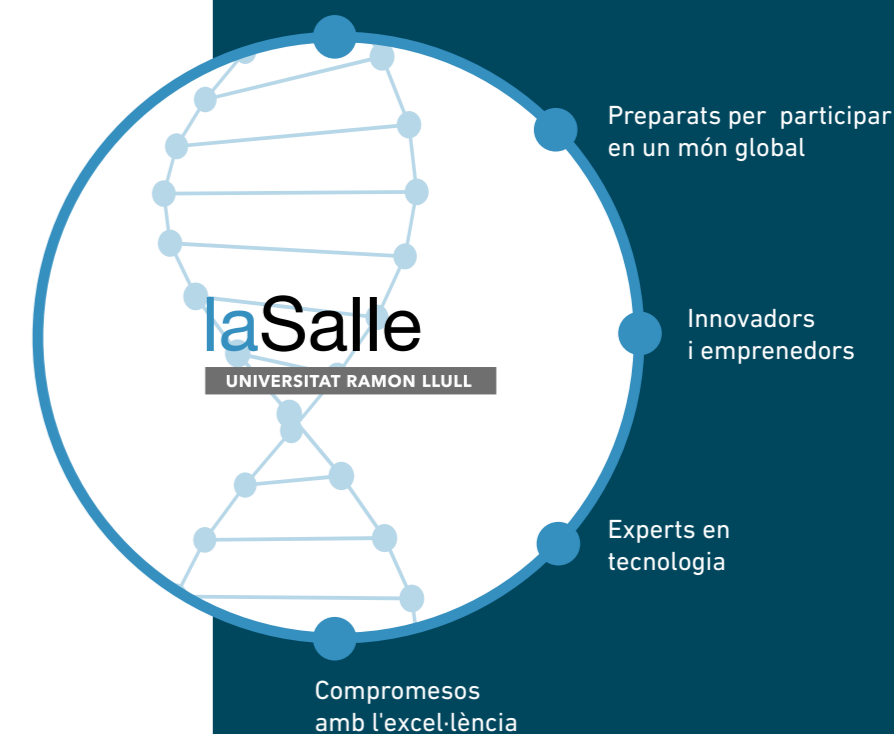
Actualment, comptem amb **més de 6.000 estudiants**, més d'un 30 % dels quals són internacionals de fins a **96 nacionalitats** diferents. La taxa d'ocupabilitat dels alumnes que es graduen és d'un 97 %. En el nostre ecosistema tenim dos espais d'innovació i recerca únics: l'Internet of Things Institute of Catalonia i el futur **Interactive Arts & Science Laboratory (IASlab)**, dos laboratoris de referència a Europa sobre la internet de les coses i les noves formes d'interacció entre humans, màquines i entorns virtuals.

- Fomentem l'**esperit emprenedor**, la **innovació** i la recerca aplicada
- Afavorim la constant **interacció entre estudiant i empresa**
- Formem professionals amb **valors** capaços de **transformar la societat**
- Propiciem el desenvolupament de la **sensibilitat social i humanista** de l'alumnat i el treball col·laboratiu **transversal** entre les nostres àrees de coneixement al llarg de tot el cicle vital de les persones

Som membres fundadors de la Universitat Ramon Llull (URL), formem part de la International Association of La Salle Universities (IALU) i de diversos consorcis com el campus d'excel·lència internacional Aristos Campus Mundus, la European University Association (EUA), l'aliança europea ENGAGE.EU, la Strategic Alliance of Catholic Research Universities (SACRU) i la International Federation of Catholic Universities (IFCU).

ADN La Salle

Implicats socialment i amb valors





Formar professionals amb valors per desenvolupar una societat més justa i sostenible.



Volem ser un campus universitari internacional, de garantia i referència reconegut per formar persones que sumen.



L'educador de La Salle-URL ha de ser una persona amb vocació i il·lusió per servir a tothom. D'esperit frater, actitud optimista i amb esperança que la seva missió transformi el món. Els valors que ha de transmetre són la fe, la fraternitat i l'esperit de servei.

Missió

Visió

Valors



6.2. La Salle al món

La Salle és la **xarxa global més gran** sense ànim de lucre dedicada específicament a l'educació. Té més de **300 anys d'història** i està present a **80 països**. La formem 1.083 centres educatius i 64 universitats, amb 1.000.000 alumnes, 300.000 d'ells universitaris.

Fundada l'any 1680 per **Sant Joan Baptista de La Salle** a la ciutat francesa de Reims, és des dels seus inicis una institució dedicada a l'**educació humana i cristiana** dels nens i els joves, especialment dels més pobres.

L'any 1900, Sant Joan Baptista de La Salle va ser canonitzat, i el 1950, va ser proclamat patró dels educadors cristians. El 1990, la UNESCO va atorgar el premi NOMA d'alfabetització a les institucions lasal·lianes per la seva tasca educativa.

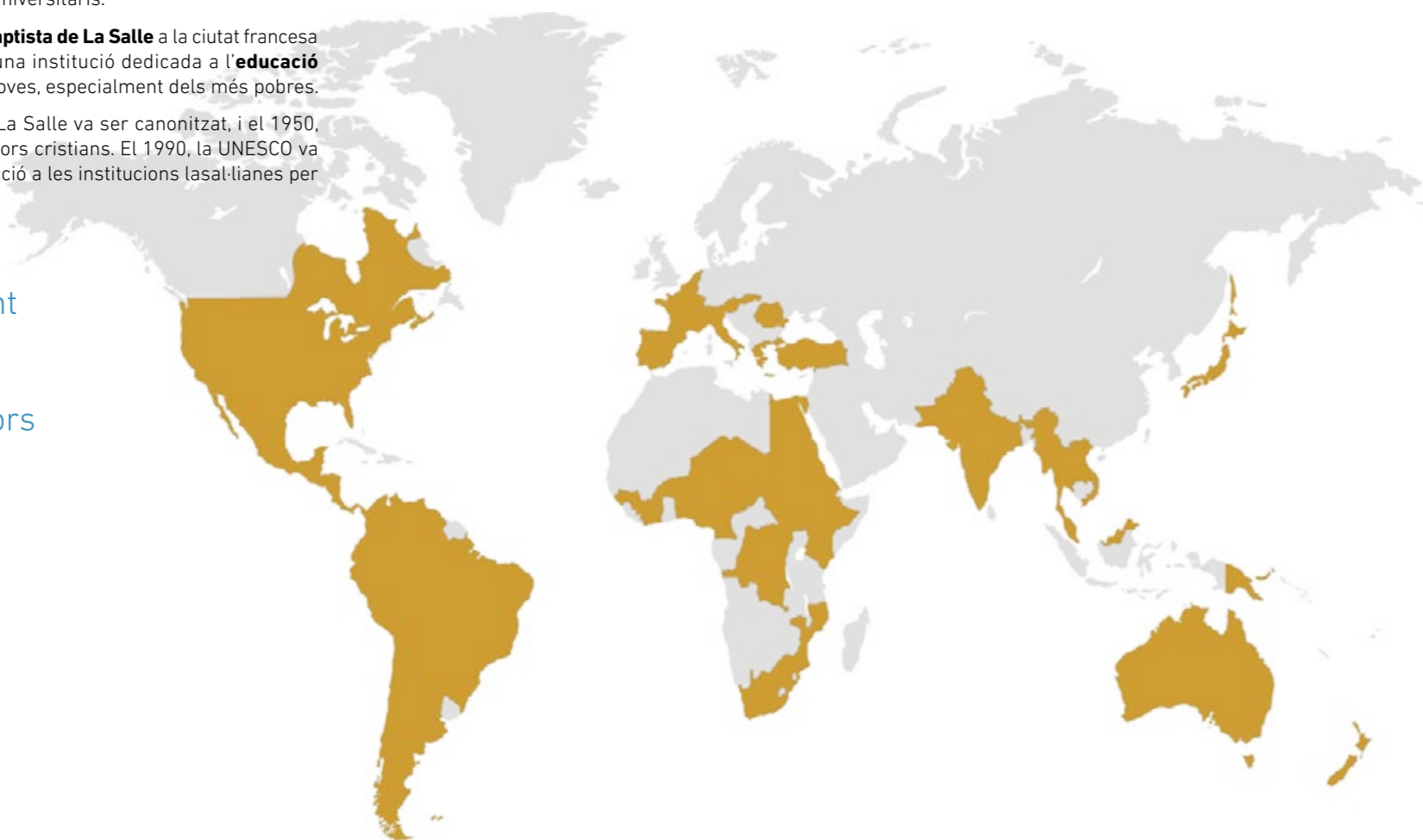
80
països on està present

+ 90.000
educadores i educadors

+ 1.100
obres educatives

+ 1.000.000
estudiants

64
centres universitaris



6.3. International Association of La Salle Universities (IALU)

La Salle Campus Barcelona és un dels campus que integra la International Association of La Salle Universities (IALU), una xarxa que treballa per desenvolupar i promoure la **visió educativa** i el carisma de **Sant Joan Baptista de La Salle** en el **món universitari actual**.

La IALU, creada el 1998, està formada actualment per **64 institucions** repartides per tot el món i promou la col·laboració en xarxa de tots els seus membres per reivindicar la **vigència dels valors cristians en l'educació universitària**, com a garantia de qualitat formativa i de treball en comunitat per a la formació de **professionals amb valors**.

L'aspiració de la IALU és convertir-se en la xarxa més gran d'universitats del món i ser un referent en innovació social, en **educació accessible de qualitat** i en la formació d'agents de transformació altament qualificats i compromesos. Com a xarxa, vol donar resposta als reptes presents i futurs de la societat, especialment en l'àmbit educatiu, en un món que necessita **justícia, pau i sostenibilitat**.

En l'actualitat, **Josep M. Santos**, director general de La Salle-URL, és el director regional d'Europa i Àfrica Francòfona de la IALU i forma part de la seva junta general.

INTERNATIONAL ASSOCIATION
La Salle
UNIVERSITIES



6.4. Universitat Ramon Llull (URL)

La Universitat Ramon Llull, de la qual La Salle-URL n'és membre fundador, és una universitat privada d'**inspiració humanista i cristiana**, sense afany de lucre i d'iniciativa social, creada el 1990 i aprovada pel Parlament de Catalunya el 1991.

La URL té una estructura federal i integrada per **vuit institucions d'ensenyament superior** i de recerca amb llarg prestigi a Catalunya i un **centre adscrit**. L'estructura federal de la URL potencia la personalitat dels seus centres i esdevé una de les universitats més innovadores de Catalunya i de l'Estat espanyol, que promou una **formació acadèmica i investigadora d'excel·lència**.

La docència de qualitat, centrada en la **formació integral de la persona** amb un profund sentit ètic de la professió, és un dels principals objectius de la URL, juntament amb el ferm compromís d'impulsar la innovació mitjançant la recerca d'excel·lència orientada als **reptes socials**. Tot això, amb una clara aposta per la **internacionalització** de la seva activitat per tal de potenciar la qualitat dels estudis, de la recerca i de la perspectiva dels membres de la comunitat universitària de la URL.



7 Històric de campus

1903

Els germans de les Escoles Cristianes, ubicats a Barcelona al col·legi La Salle Bonanova, inicien, sota la direcció del Gmà, director Adolf Alfred, els **primers estudis de peritatge industrial** en les especialitats de **Mecànica, Química i Elèctrica**, i preparen els primers estudiants per examinar-se a l'Escola Industrial de Terrassa.



1965

Es constitueix el primer grup d'una vintena d'alumnes que cursa l'especialitat d'**Equips Electrònics**. Així, sorgeix l'**Escola d'Enginyeria Tècnica de Telecomunicacions La Salle**, l'única escola universitària de telecomunicacions a Catalunya. El Gmà, Mateo Esteban n'assumeix la direcció.



1959

Després d'alguns anys de suspensió, la direcció del col·legi **La Salle Bonanova decideix reprendre els estudis de peritatge industrial** per oferir una via formativa alternativa als alumnes que no optessin per cursar el Batxillerat.



1976

Després que la llei regulés que totes les escoles universitàries s'havien d'adscriure a universitats estatals, l'**Escola d'Enginyeria de La Salle es transforma en l'Escola Universitària d'Enginyeria Tècnica de Telecomunicació (EUETT)** i s'adscriu a la Universitat Politècnica de Barcelona.



1979

L'EUETT rep l'autorització ministerial per començar a impartir l'especialitat en **Imatge i So**, convertint-se en el primer centre de Catalunya i el segon de l'Estat que imparteix aquesta especialitat.



1985

S'inicia el **programa de Màsters La Salle amb l'MBA Internacional La Salle**, que és el resultat de l'experiència de La Salle als Estats Units, derivada de la seva llarga presència en el sector de les escoles de negoci de més prestigi i de l'aportació d'un claustre de professors de contrastada experiència empresarial.



1991

Per la Llei del Parlament de Catalunya (DOGC 22/05/91) es reconeix la primera universitat privada de tot l'Estat, la Universitat Ramon Llull, de la qual La Salle n'és membre fundador amb dues escoles: l'Escola Universitària d'Enginyeria Tècnica de Telecomunicació La Salle i la nova Escola d'Enginyeria Tècnica Superior d'Enginyeria Electrònica i Informàtica La Salle.





1997

La Junta Acadèmica de la URL aprova la creació de l'**Escola Tècnica Superior d'Arquitectura i Edificació La Salle (ETSALS)**, que inicia els seus estudis amb 130 alumnes.

La Salle Campus Barcelona incorpora nous programes docents: **Management, Enginyeria Multimèdia i Arquitectura.**



2001

Neix **La Salle Technova Barcelona**, el parc d'innovació de La Salle Campus Barcelona.

La Salle-URL incorpora una metodologia pròpia d'*e-learning*.



2015

Es crea el Grau en Animació & VFX, el primer amb titulació oficial a Catalunya. Aquests estudis inclouen una versant molt més artística en la formació i, d'aquesta manera, donen resposta a un sector en ple creixement a escala nacional i internacional. Des de la segona edició en el curs 2016-2017, s'imparteix també 100 % en anglès.



2020

S'aprova la creació de la **Facultat Internacional de Comerç i Economia Digital La Salle (FICEDLS)**.

S'inaugura l'**Internet of Things Institute of Catalonia**.



2022

La **Facultat de Filosofia** s'integra a l'ecosistema de coneixement de La Salle Campus Barcelona i es converteix en el quart centre.

S'enceta el nou Grau en **Enginyeria de la Salut** juntament amb Blanquerna-URL.

Pròximament

Inauguració de l'**Executive Education**, l'espai de formació executiva per a empreses i directius a l'Edifici Santa Maria de l'Estrella.

Posada en marxa de l'**Interactive Arts & Science Laboratory (IASlab)**, un laboratori de referència a Europa del sector audiovisual i multisensorial.





laSalle

UNIVERSITAT RAMON LLULL

we love challenge

Impacte

2022-23

LA SALLE CAMPUS BARCELONA

Sant Joan de La Salle, 42.

08022 Barcelona

+34 932 902 419

www.salleurl.edu

Segueix-nos a @LaSalleBCN:      