

| MEMÒRIA

2020

2021

laSalle

UNIVERSITAT RAMON LLULL

2020

2021

| MEMÒRIA





ÍNDEX

1

PRESENTACIÓ

- [1.1.](#) Carta del Germà Josep Canal, president del Patronat de FUNITEC
 - [1.2.](#) Entrevista a Josep M. Santos, director general de La Salle-URL
 - [1.3.](#) El curs acadèmic d'un cop d'ull
-

2

LA SALLE-URL

- [2.1.](#) La Salle Campus Barcelona
 - [2.2.](#) La Salle al món
 - [2.3.](#) International Association La Salle Universities (IALU)
 - [2.4.](#) Universitat Ramon Llull (URL)
-

3

LEMA DEL CURS 2020-2021

4

EL CAMPUS

- [4.1.](#) El Campus en xifres
 - [4.2.](#) Educació integral
 - [4.3.](#) Balanç Social
 - [4.4.](#) Beques en detall
 - [4.5.](#) Àmbits i programes
 - [4.6.](#) Recerca i transferència
 - [4.7.](#) Serveis corporatius i transferència
 - [4.8.](#) Reconeixements i acreditacions, en una paraula: qualitat
 - [4.9.](#) Transversalitat, internacionalitat i globalitat
-

5

ACTUALITAT DEL CURS

- [5.1.](#) Principals notícies
 - [5.2.](#) Destacats a xarxes socials
-

6

HISTÒRIC DEL CAMPUS

CARTA DEL GERMÀ JOSEP CANAL, PRESIDENT DEL PATRONAT DE FUNITEC



GERMÀ JOSEP CANAL

Visitador Auxiliar
del Districte ARLEP i
President del Patronat de
FUNITEC.

En un temps ple de desafiaments, a La Salle hem demostrat la nostra capacitat per adaptar-nos a unes circumstàncies sobrevingudes difícils i hem aconseguit sortir-ne reforçats. Hem sabut respondre als reptes amb flexibilitat, però també sent perseverants en la nostra missió educativa. Des del Patronat de Funitec vetllem perquè la missió educativa de La Salle amari el nostre entorn universitari, adequant-se a les necessitats dels joves i del campus, i ens enorgullim que el missatge de Sant Joan Baptista de La Salle segueixi més vigent que mai arreu del món.

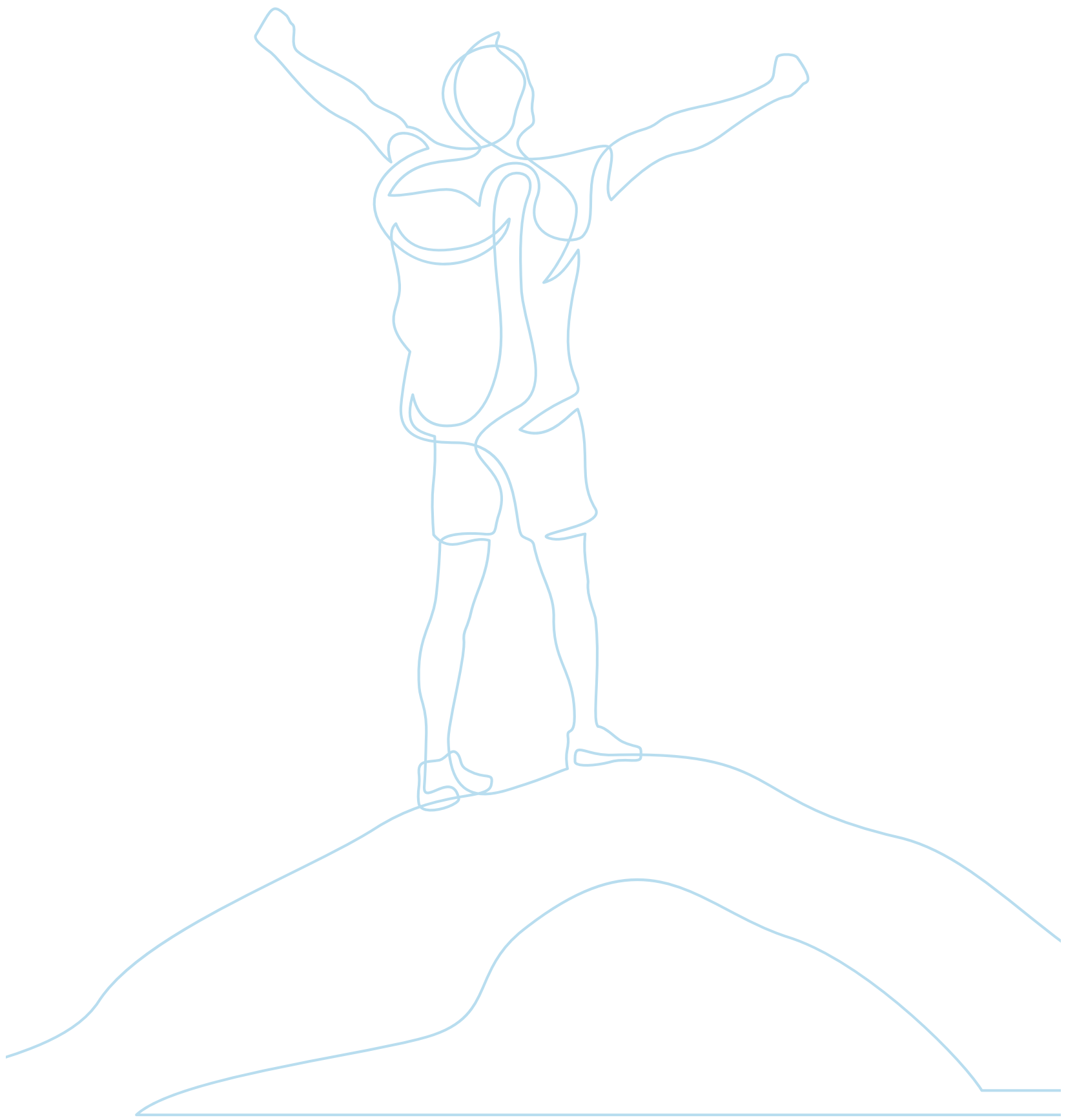
El lema del curs 2020-21, 'I tu, què tries?', ens va convidar a escollir i a somiar amb el millor dels mons; però també ens va demostrar que és crucial saber-nos responsabilitzar de les nostres decisions, sent més madurs, justos i sensibles amb allò que triem i amb aquells que ens envolten: amb el nostre entorn, la societat i el món en general. El lema ens recorda que la comunitat és fonamental, doncs així ens sentim acompanyats en el nostre camí i plegats som capaços d'assolir l'objectiu de transcendència que ens permet millorar el món a través de l'acció social i la sostenibilitat.

Ara més que mai es demostra la importància de la formació integral, de la qual en som fermes defensors i creients, i que vertebrava tots els nostres programes. Continuem formant persones, no només estudiants. Persones que sumen en favor de la societat i es comprometen en la construcció d'un món més just i sostenible. Treballem per tal que l'empremta de la nostra comunitat perduri a través de la qualitat humana, els principis ètics i el treball constant. Com a centre d'educació superior i universitària, volem estar a l'altura de la nostra responsabilitat.

En les circumstàncies més desafiantes durant els seus més de 300 anys d'història és quan La Salle ha demostrat, i continua demostrant també ara, la seva capacitat per ser motor del canvi. El millor futur comença avui i ara, i és quelcom que hem de crear i consolidar amb el treball constant de tots. El curs 2020-2021 ens ha deixat molts ensenyaments, que ens han servit per créixer, per conèixer-nos millor i per entendre la importància de ser més empàtics amb els altres i tendir-nos la mà mútuament.

Seguim amb orgull el llegat de responsabilitat moral que ens va deixar Sant Joan Baptista de La Salle.

Moltes gràcies i salutacions.



ENTREVISTA A JOSEP M. SANTOS, DIRECTOR GENERAL DE LA SALLE-URL



JOSEP M. SANTOS

Director general de
La Salle-URL.

Quins valors de La Salle Campus Barcelona s'han vist reforçats durant el curs 20-21?

Ha estat un període en el qual, encara sota la influència de la COVID-19 i els canvis que ha provocat en gairebé tots els àmbits de la vida, hem aconseguit reforçar els vincles entre tots els membres del nostre campus. Hem posat especial atenció en l'acompanyament de les persones, que d'alguna manera ens hem vist afectades per aquesta situació excepcional; una situació en què s'ha posat de nou en evidència com l'escalf humà és essencial per a les persones i, en especial, en l'entorn universitari.

Gràcies a l'esforç de tots els educadors, l'acompanyament a tots els nostres gairebé 5000 alumnes ha estat més proper que mai. A més, hem demostrat que des de la tecnologia hem seguit sent innovadors, consolidant l'Smart Learning com un model educatiu que s'adapta a les necessitats de cada un dels nostres estudiants i facilita una formació sense barreres i en sincronia al llarg del procés d'aprenentatge, un model coherent amb l'estil i la història de la nostra institució. Hem demostrat que som responsables amb l'entorn i la societat amb una ràpida adaptació a les noves necessitats.

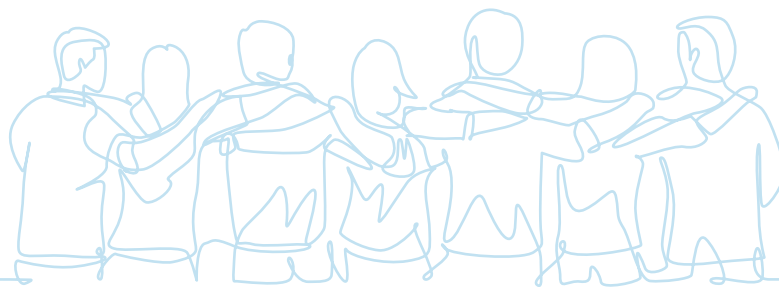
De tot el que s'ha viscut, quines fites i moments del curs creus que defineixen millor a La Salle-URL?

La manera en què vam aconseguir que la rutina acadèmica es reinventés i continués cercant l'excel·lència crec que va ser una gran demostració de força de la nostra comunitat. La tecnologia es va reafirmar al servei del nostre model pedagògic, convertint-lo en resilient i donant resposta de la millor manera possible al repte que se'ns va plantejar.

Després, al final del curs, vam rebre una doble gran notícia a la principal trobada de les Tecnologies de la Informació i Comunicació a Catalunya, a La Nit de les Telecomunicacions, quan se'ns va premiar pels 30 anys dels nostres estudis d'Enginyeria Informàtica —quan tot just despertava la informàtica, nosaltres vam tenir algunes dones pioneres que van començar a obrir camí— i pels 20 anys del nostre parc d'innovació amb més de 700 projectes assessorats, La Salle Technova. Aquests reconeixements demostren la solidesa de tot el nostre ecosistema educatiu, de docència, de recerca i de transferència de coneixement.

Creus que les circumstàncies desafiantes han ajudat a reforçar la comunitat? Com?

El curs 2020-2021 va convidar-nos a ser creatius en la manera de trobar-nos i relacionar-nos. Vam ser capaços de mantenir els lligams en la virtualitat i vam viure una gran alegria quan vam poder-nos veure i escoltar cara a cara, tot respectant les mesures de seguretat. Al final de curs vam celebrar les graduacions de les dues darreres promocions de tots els graus i els màsters, amb prop de 2.800 alumnes, i llavors vam adonar-nos de la magnitud real de la feina ben feta de tothom i dels lligams tan forts que havíem aconseguit mantenir.



El llegat del curs 20-21 ens obliga a albirar el futur amb noves perspectives, repensant i reformulant idees i conceptes. Què està fent La Salle en aquest sentit?

Des dels orígens de la institució fa més de 300 anys, a La Salle hem estat sempre innovadors, hem educat a les persones per contribuir a la societat. Ara, seguim reformulant la formació sense perdre de vista els nostres orígens i fent palès en tot moment l'humanisme en tots els nostres estudis. La filosofia ens ensenya a pensar en les coses sempre amb una perspectiva ètica i de valors. Per això, és una gran fita tenir estudiants de Filosofia al nostre campus i també veure com s'enforteixen els altres àmbits de coneixement actuals sota la seva influència.

D'altra banda, la pandèmia ens ha ensenyat moltes coses i ha evidenciat que la realitat és polièdrica, amb algunes cares que som incapaços de veure. Per això els nostres estudis tecnològics, en temes de ciberseguretat o bussiness intelligence, són ara més vigents que mai. Estem formant professionals essencials pel present i el futur de la societat. En aquesta línia, la posada en marxa de la nova Facultat Internacional de Comerç i Economia Digital marca un punt clau en el creixement del campus.

El lema del curs ens desafiava a triar. Què va triar en Josep M. Santos com a director general de La Salle-URL? Com es va responsabilitzar?

Des de La Salle-URL volem ser responsables amb el nostre entorn, amb el més immediat i proper i amb el més general. La nostra institució continua compromesa amb la millora del món i les necessitats de la societat. Creiem en el compromís per un entorn mediambiental més sostenible, amb accions concretes al campus i en els nostres estudis d'Enginyeria o d'Arquitectura, incorporant tallers de construcció amb materials més sostenibles, i en projectes de recerca com "Sons al balcó", per exemple. També hem implementat millores socials entre els nostres treballadors, on destaca la flexibilitat organitzativa. I hem seguit mantenint el compromís amb els més desfavorits amb projectes com el d'Urubamba al Perú, sent corresponsables d'un projecte socioeducatiu inclusiu, com va ensenyar-nos Sant Joan Baptista de La Salle.

El lema connecta molt bé amb la nostra matèria troncal de Pensament i Creativitat, una assignatura que convida els nostres estudiants a parlar d'art, de bellesa, d'ètica i de filosofia, tots conceptes fonamentals pel seu creixement acadèmic i personal. En aquesta línia, també parla molt i molt bé del nostre tarannà el programa de pràctiques socials que duen a terme 1.500 dels nostres estudiants.

El curs 20-21 va repartir moltes més baules, convertint la cadena de La Salle en quelcom molt més fort i més ferm. On té en Josep M. Santos guardada la seva baula?

Les graduacions que vam celebrar a final de curs va ser un dels moments més emotius de l'any acadèmic. Poder entregar a tots els nostres alumnes, ara ja egressats, la seva baula i explicar-los que des d'ara són una peça més que enforteix la nostra xarxa i la nostra comunitat em va fer molt feliç. Jo soc una d'aquestes peces perquè m'he format i he crescut a La Salle i per això sempre tinc ben guardada la meva baula al despatx, que m'ajuda a tenir ben present el compromís de ser part d'aquesta comunitat, una satisfacció i una inspiració per al dia a dia.

EL CURS ACADÈMIC D'UN COP D'ULL

● **10 de setembre
de 2020**

Primera Universitat
espanyola acreditada
amb el segell 'COVID
Espai Protegit'



● **13 d'octubre
de 2020**

Signatura amb el
Govern d'Andorra
per impulsar
la innovació al
Principat



● **27 de novembre
de 2020**

QS Stars acredita
l'excel·lència de sis
programes



● **15 de setembre
de 2020**

Inici del curs acadèmic
amb Smart Learning



● **21 d'octubre
de 2020**

Presentació de l'LS
Smart Lab, el projecte
transversal de totes
les enginyeries



● **12 de febrer de 2021**

Impuls dels plans de formació en els projectes Next Generation



● **17 de juny de 2021**

Reconeixement de La Nit de les Telecomunicacions als estudis d'Enginyeria Informàtica i a La Salle Technova



● **27 de gener de 2021**

Llançament del nou Grau en Business Intelligence & Data Analytics



● **27 d'abril de 2021**

Les Enginyeries TIC de La Salle-URL, estudis millor puntuats pels universitaris



● **28 de juliol de 2021**

Inici del projecte de l'Interactive Arts & Science Laboratory, el futur nou hub audiovisual del sud d'Europa



2 La Salle-URL



2.1.

LA SALLE CAMPUS BARCELONA

La Salle Campus Barcelona, membre fundador de la Universitat Ramon Llull, és un centre universitari que ofereix programes universitaris de Grau, Màster, Postgrau, Doctorat i especialització en les àrees de coneixement d'Enginyeria, Arquitectura, Management, Animació & VFX i Arts Digitals, amb la tecnologia i l'humanisme com a elements essencials del seu ADN.

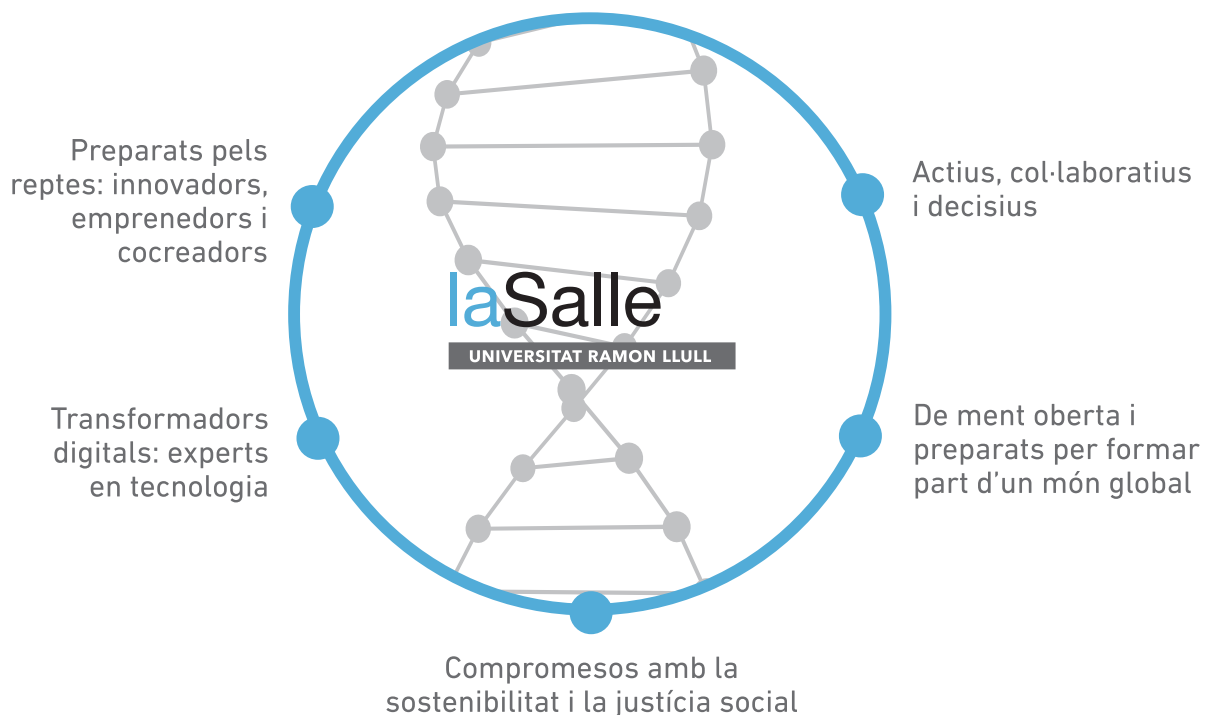
La Salle Campus Barcelona fomenta l'esperit emprenedor i la innovació, apostant per la recerca aplicada i afavorint la interacció constant entre alumnat i empresa. Fidel a la seva missió de formar professionals amb valors capaços de transformar la societat, propicia el desenvolupament de la sensibilitat social i humanística de l'alumnat i el treball col·laboratiu transversal entre les seves àrees de coneixement.

Compta amb un espai d'innovació i recerca únic, l'Internet of Things Institute of Catalonia (IoTICAT), un laboratori de referència a Europa sobre l'Internet de les coses; i amb l'Interactive Arts & Science Laboratory (IASlab), un projecte incipient que neix per convertir-se en el hub audiovisual del sud d'Europa i en un espai de referència sobre l'estudi de la interacció entre humans, màquines i entorns virtuals.

La Salle és la xarxa global més gran sense ànim de lucre que es dedica específicament a l'educació. Té més de 300 anys d'història i està present en 80 països. La formen 1.083 centres educatius i 64 Universitats, amb 1.000.000 d'estudiants, 300.000 d'ells universitaris.

**LA TECNOLOGIA I
L'HUMANISME,
ELEMENTS
ESSENCIALS DE L'ADN**

ADN LA SALLE



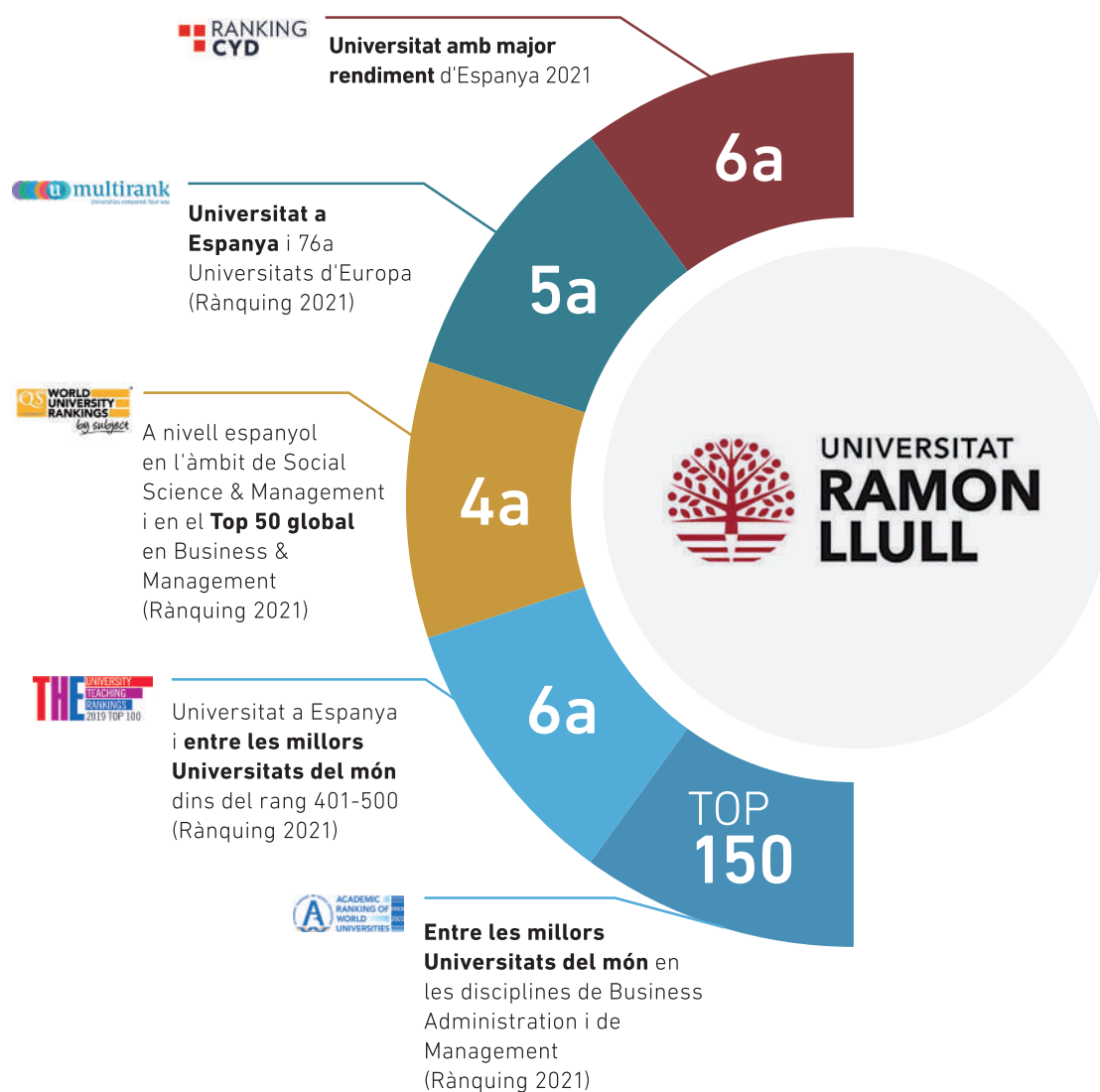
2.4.

UNIVERSITAT RAMON LLULL (URL)

La Universitat Ramon Llull (URL) és una Universitat privada d'inspiració humanista i cristiana, sense afany de lucre i d'iniciativa social, creada el 1990 i aprovada pel Parlament de Catalunya el 1991.

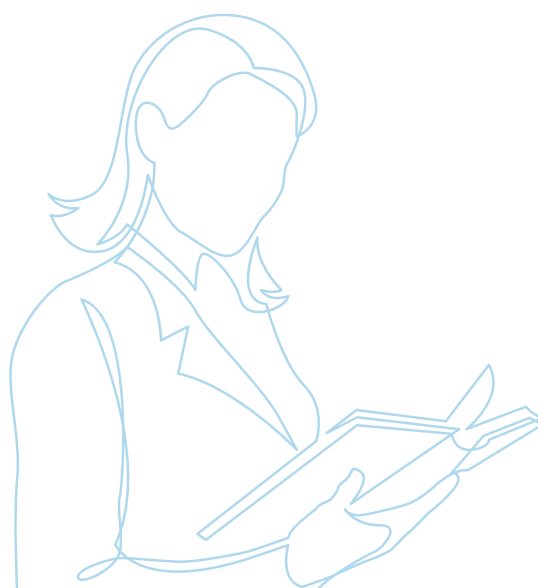
La URL té una estructura federal integrada per 10 institucions d'educació superior i de recerca amb una llarga tradició i prestigi a Catalunya: IQS, Blanquerna, La Salle, Facultat de Filosofia, Esade, Facultat d'Educació Social i Treball Social Pere Tarrés, Facultat de Turisme i Direcció Hotelera Sant Ignasi, I. U. Observatori de l'Ebre, I. U. de Salut Mental Vidal i Barraquer, Institut Borja de Bioètica; i el centre adscrit Escola Superior de Disseny ESDi.

La docència de qualitat, centrada en la formació integral de la persona en un profund sentit ètic de la professió, és un dels principals objectius de la URL, junt amb el ferm compromís d'impulsar la innovació mitjançant la recerca d'excel·lència orientada als reptes socials. Tot això, amb una clara aposta per la internacionalització de la seva activitat per tal de potenciar la qualitat dels estudis, de la recerca i de la perspectiva dels membres de la comunitat universitària de la URL.





TOP 3 DELS CAMPUS D'EXCEL·LÈNCIA INTERNACIONAL D'ESPANYA



3

I tu, què tries?

Lema del curs 2020- 2021



LEMA DEL CURS 2020-2021

Cada situació vital, especialment totes les que són noves i desafiantes, és una oportunitat per triar somnis i objectius i, alhora, per assumir i acceptar les responsabilitats que aquests comporten. Triar és quelcom que està a l'abast de la mà, però també és una decisió, és canvi, és repte, és millora i és avanç. Triar converteix a cadascú en responsable d'un món millor per a tots.

'I tu, què tries?' ha estat el lema del curs 2020-2021 de La Salle Campus Barcelona, una crida a prendre decisions coherents amb els valors i creences propis, sent conscient de les obligacions i de les conseqüències que es deriven d'aquestes decisions. El lema fa referència als valors institucionals de La Salle de fe, fraternitat i servei, aquells que va transmetre Sant Joan Baptista de La Salle.



Cartell amb el lema 2020-2021.

4 El Campus

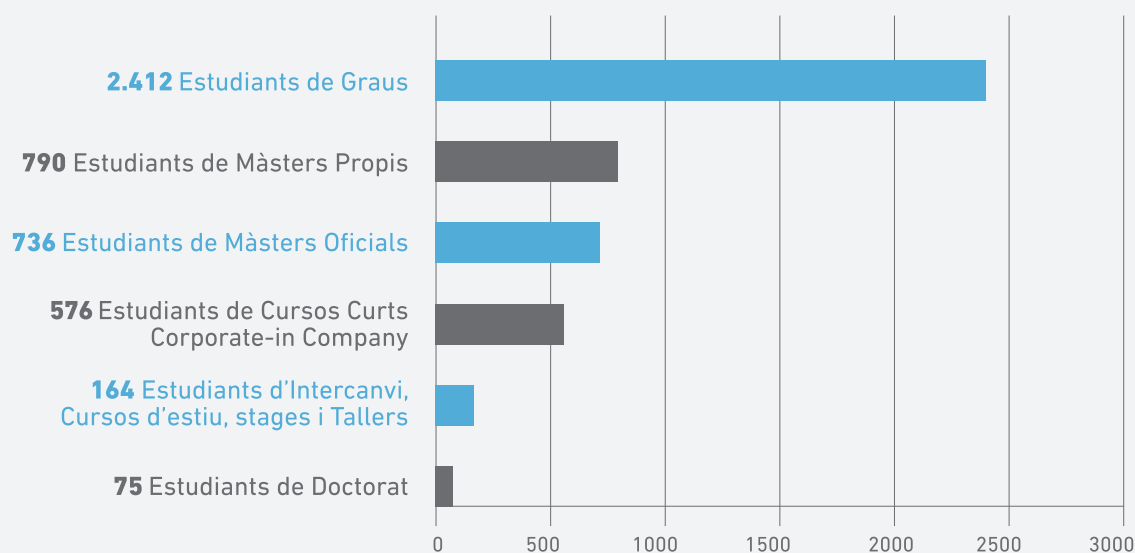


4.1. EL CAMPUS EN XIFRES

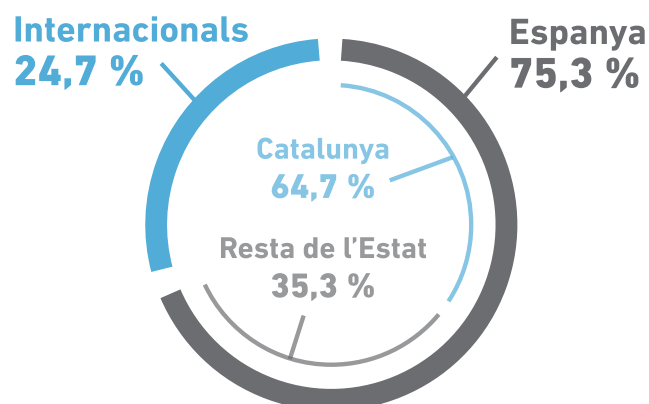
La Salle Campus Barcelona és un centre universitari amb més de 4.000 estudiants, dels quals 2.412 són estudiants de Graus, 1.526 són estudiants de Màsters. També ofereix cursos curts i Corporate in-company, els quals s'han impartit a més de 500 estudiants.

La Salle Campus Barcelona va comptar amb una setantena d'estudiants en el seu programa de doctorat. A continuació es poden veure algunes xifres que expliquen la realitat del Campus durant el curs 20-21.

4.753 Estudiants totals



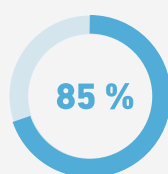
1.142 Estudiants internacionals — 77 Nacionalitats



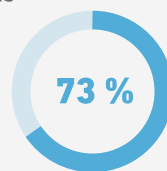
1.015 Persones al Campus



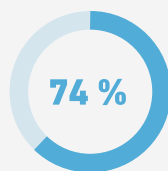
22,75 Ràtio
d'estudiants
presencials a temps
complet / professor



De PDI intern
en titulacions
oficials



De PDI Doctor
en titulacions
oficials



De PDI Doctor
està acreditat en
titulacions oficials

122 Programes
formatius

15 Graus

51 Postgraus i experts

12 Màsters Oficials

2 Bachelors

41 Màsters Propis

1 Doctorat

↑ **28 %** Fundraising

42 % Donacions **58 %** Subvencions

75 % Del Fundraising destinat a recerca

↑ **4 %** Ingressos docents

36,7 M € Total de vendes (brut)

29,2 M € Ingressos operatius

1,3 M € Beneficis

4,4 M €
Destinats a l'atorgació de:

↓
1.426 Beques

19,4 % Donacions

80,6 % Fons propis

75.100 m²
D'infraestructures del
Campus Universitari



504
Places residencials a
les dues residències

1.410.536
Volums disponibles
per consulta a la
biblioteca



24.800 m²
Serveis del Campus

22.300 m²
Zones exteriors



25
Oficines per
a la incubació
d'empreses emergents

111
Aules i laboratoris



278
Places d'aparcament

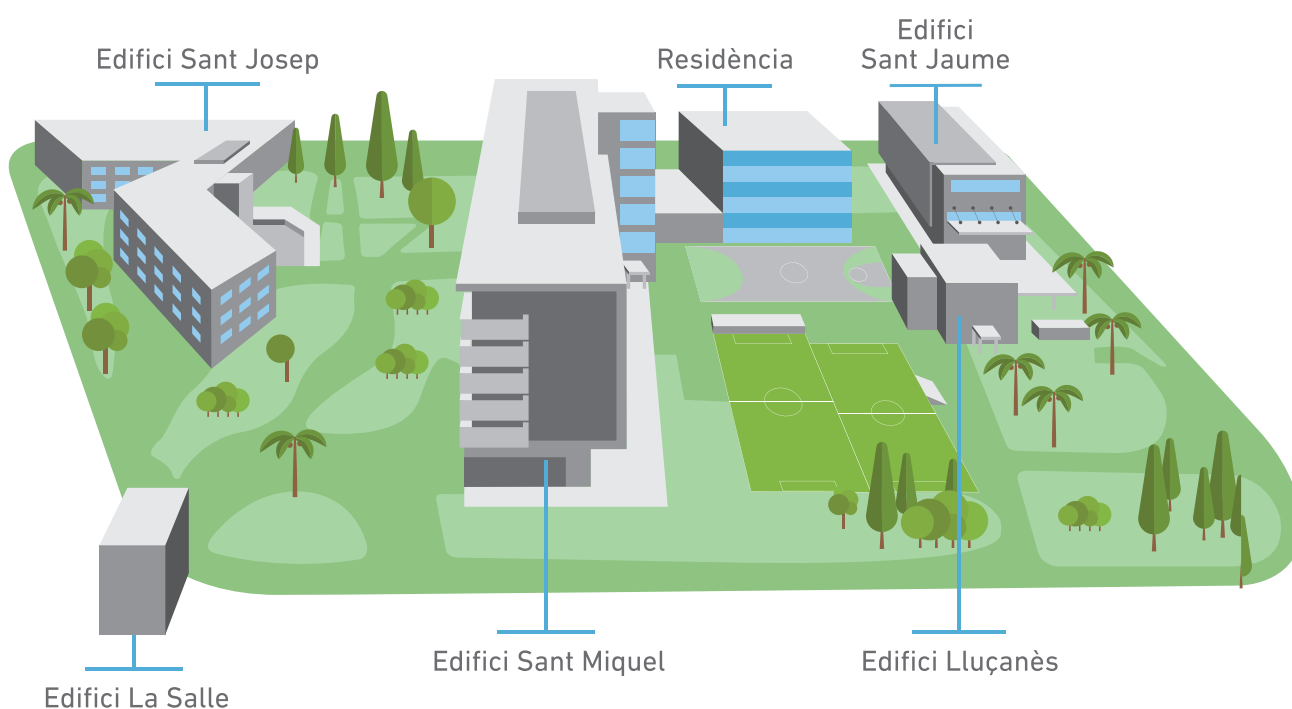
8
Edificis



71
Aules

28.000 m²
Usos docents

Mapa del Campus



4.2. EDUCACIÓ INTEGRAL

La Salle Campus Barcelona fomenta la formació integral dels seus estudiants, una educació que els habilita per ser professionals de valor i també persones amb valors, justes i sensibles, compromeses amb el desenvolupament d'un món millor i més sostenible.

Des de l'equip de Vida Universitària, i amb la implicació de tota la comunitat de La Salle Campus Barcelona, es treballa per fer de la vida al Campus quelcom que va més enllà de les aules, que serveix de palanca del creixement personal dels estudiants. Des d'una perspectiva humanista i cristiana, seguint els ensenyaments de Sant Joan Baptista de La Salle, La Salle Campus Barcelona promou la formació integral dels estudiants a partir d'un pla que es vertebra i s'orienta en un seguit de línies mestres:

- Formació, sensibilització i reflexió
- Interioritat
- Responsabilitat social
- Acompanyament
- Convivència i teixit humà
- Unitat, veritat, bondat i bellesa



En la consecució d'aquests reptes hi col·labora el Consell d'Estudiants, integrat per dos representants de cada àrea de coneixement i que són els representants del centre en el Consell d'Estudiants de la Universitat Ramon Llull.

La vida al Campus s'acciona i s'organitza des de les entitats, les associacions i els clubs, que promouen activitats, fomenten les inquietuds culturals i celebren festes per generar sentiment de pertinença a la comunitat de La Salle Campus Barcelona, com les Festes de La Salle i la Festa de Nadal, entre d'altres. Les entitats, associacions i clubs de La Salle-URL són:

LA VIDA AL CAMPUS S'ACCIONA I S'ORGANITZA DES DE LES ENTITATS, LES ASSOCIACIONS I ELS CLUBS

SOCIAL CLUB

Una entitat que treballa en favor de la integració i la convivència de tots els estudiants del Campus.

CLUB DE FOTOGRAFIA

Format per estudiants, professors i antics estudiants que comparteixen la seva passió per la fotografia.

RÀDIO CLUB LA SALLE

Un punt de trobada setmanal per a tots els membres del Campus aficionats a l'estudi i la recerca radioelèctrica, electrònica i de les telecomunicacions.

CLUB DE ROBÒTICA

Promociona la robòtica entre els estudiants, participant en competicions i campionats a Catalunya i a Espanya.

CLUB DE VIDEOJOC

Una associació que es reuneix setmanalment per parlar i jugar a videojocs i organitzar tornejos entre els estudiants.

CLUB INTERNACIONAL LA SALLE

Orienta i acull els estudiants internacionals.

CLUB DE VÍDEO

L'entitat anima els estudiants a desenvolupar la seva passió pel món audiovisual.

CORAL LA SALLE

El grup assaja setmanalment i és part activa de moltes de les celebracions i festivitats del Campus.

TITANS

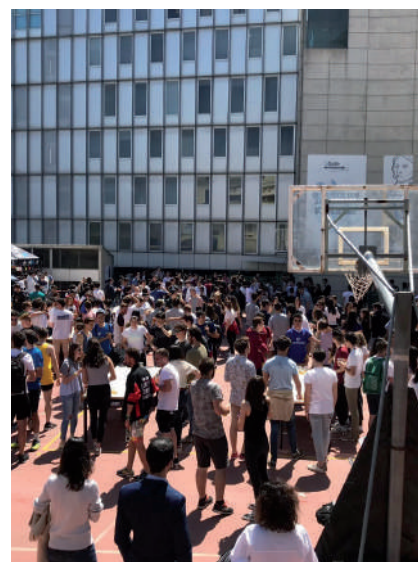
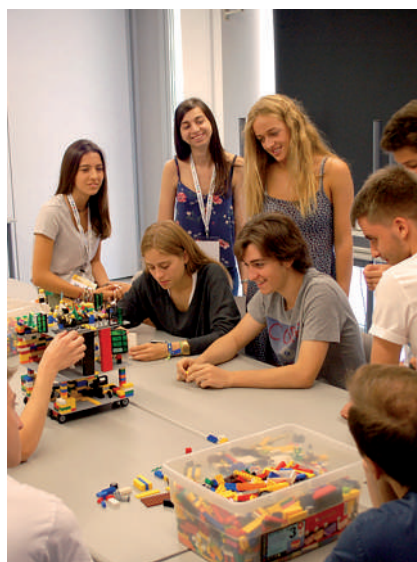
Destinada als apassionats de l'escalada.

CLUB DE LLUITA

Creat durant el curs 2020-2021, posa en contacte tots els membres del Campus que tenen interès en les arts marcial.

ENGRESCATS URL

És una de les colles castelleres més importants del món universitari català, assaja setmanalment al Campus i el 50 % dels membres que la integren són estudiants de La Salle Campus Barcelona.



4.3. BALANÇ SOCIAL

El propòsit principal de La Salle Campus Barcelona és l'educació, la formació d'estudiants universitaris capaços de convertir-se en actors principals en els canvis i el desenvolupament de la societat i el seu entorn.

El balanç social de les empreses és una eina de responsabilitat envers la societat, de compromís amb l'entorn, i és quelcom que està arrelat en la història i la missió de La Salle com a entitat educativa global des de la seva fundació fa més de 300 anys, preocupada sempre per la construcció d'un món just.

Un exemple del compromís social de La Salle-URL és el seu programa de beques, del qual se'n beneficien 1 de cada 3 estudiants del Campus i més d'un 40 % dels nous estudiants.

El pla estratègic de La Salle Campus Barcelona inclou els aspectes clau de la responsabilitat social universitària (RSU) de la institució:

- La gestió integral del talent dels educadors
- El reforç de la comunitat educativa presencial i virtual
- La definició de nous models de beques i finançament per a estudiants
- La revisió del portafolis de programes
- La consolidació d'ecosistemes d'aprenentatge com el IoTiCAT, punt de cocreació i trobada

Alhora, moltes activitats del Campus s'emmarquen dintre d'aquesta responsabilitat social a través de diversos eixos, alguns dels quals coincideixen amb els Objectius de Desenvolupament Sostenible (ODS) de la ONU.

SOLIDARITAT

ECONOMIA SOLIDÀRIA

PROJECTES EDUCATIUS

IGUALTAT I GÈNERE

RECERCA RESPONSABLE

SOSTENIBILITAT



EL PROGRAMA D'ACCIÓ SOCIAL

Des de fa temps, La Salle Campus Barcelona participa en activitats d'acció social en col·laboració amb institucions amb les quals es comparteixen valors comuns. L'objectiu és ajudar a construir una societat cohesionada i compromesa amb la transformació social i, alhora, fer créixer la part humana dels universitaris com a futurs professionals i fomentar-ne la sensibilitat amb les persones més desfavorides, amb l'objectiu de pal·liar la greu desigualtat i l'exclusió social existents.

Durant el curs 2020-2021, estudiants de tots els Graus van seguir realitzant pràctiques d'acció social. Des que es va posar en funcionament el programa, el Campus de La Salle-URL ha aportat més de 23.000 hores d'acció solidària a la societat. El programa fomenta la sensibilització social de l'alumnat i la seva formació integral en les competències que integren les dimensions de la persona i el seu creixement. Les pràctiques d'acció social es duen a terme amb una vintena d'entitats, com l'hospital Sant Joan de Déu, l'ONG PROIDE, l'organització humanitària Càritas o la Fundació Comtal, una organització no lucrativa que treballa perquè nens, adolescents i joves en situació de vulnerabilitat tinguin oportunitats de futur.

PROJECTE URUBAMBA

Durant el curs es va organitzar una exposició amb fotografies sobre el Projecte Urubamba, que va servir per visibilitzar la iniciativa i conscienciar de la importància de col·laborar amb els més desfavorits. El projecte Urubamba neix de la relació entre La Salle Urubamba i La Salle Campus Barcelona, com a projecte de cooperació internacional que rep el suport de la Càtedra UNESCO.

RECERCA RESPONSABLE

La Salle Campus Barcelona està compromesa amb la millora de la qualitat de vida de les persones i amb el medi ambient a través d'una recerca responsable, que es fa en certes ocasions de forma voluntària i també es desenvolupa professionalment a través dels grups de recerca del Campus alineats amb el medi ambient, per exemple la contaminació acústica.

IGUALTAT I GÈNERE

La Salle Campus Barcelona té al seu ADN el compromís social de fomentar la igualtat de gènere i la incorporació de la dona i el seu talent a les carreres tecnològiques. El creixement del nombre de dones en tots els estudis és sostingut i constant en els últims anys. En el darrer curs, el 30 % de l'alumnat de Graus van ser dones, el 41 % a Màsters, el 40 % a Doctorat, el 42 % a cursos curts i el 51 % en cursos d'intercanvi, tallers i cursos d'estiu.

Entre el Personal Docent i Investigador el 30 % són dones i en l'equip del PAS, el 64 % són dones. A més, el Campus se suma de manera habitual a l'impuls de la igualtat d'oportunitats amb iniciatives que obrin espais específics per les dones.

ECONOMIA SOLIDÀRIA

El programa de beques de La Salle Campus Barcelona permet que els joves amb els coneixements i competències necessàries puguin estudiar, amb independència de la seva situació econòmica, familiar, procedència geogràfica i cultural.

L'objectiu és que tots els candidats que desitgin estudiar a La Salle-URL, que compleixin els requisits d'accés i que superin el procés d'admissió, puguin accedir als estudis. Durant el curs 2020-2021, La Salle Campus Barcelona va atorgar un total de 1.426 beques a l'estudi, destinant-hi un total de 4,4 milions d'euros.



FIRST LEGO LEAGUE

Un any més, i ja van quinze edicions consecutives, el Campus de La Salle-URL va acollir un dels esdeveniments de la FIRST LEGO League a Espanya. Amb el desafiament RePLAY el programa de robots va convidar als joves de tot el món a redefinir i revolucionar la manera de jugar, de moure's i de practicar esport a través de la innovació i l'ús de la tecnologia, dos elements que vinculen la FIRST LEGO League amb La Salle Campus Barcelona.

Més de 200 joves d'una vintena d'escoles i centres de tot Catalunya van participar en el desafiament FIRST LEGO League celebrat al Campus de La Salle-URL.



ALIANÇA PER A LA MILLORA DE L'ATENCIÓ A LES PERSONES GRANS

La Salle Campus Barcelona, l'Institut d'Investigació Biomèdica de Girona Dr. Josep Trueta i Suara Cooperativa van rebre finançament per part del Centre per al Desenvolupament Tecnològic Industrial del Ministeri de Ciència i Innovació per dissenyar una iniciativa conjunta que millorarà la vida i la cura de les persones grans al domicili.

La col·laboració permetrà dissenyar i iniciar una solució integral en l'àmbit social i de la salut que ajudarà a avançar en la investigació de noves tecnologies per resoldre reptes reals. El projecte SuaraMap permetrà identificar patrons de comportament de persones grans a la seva llar i personalitzar la seva atenció.

ARQUITECTURA I CONSTRUCCIÓ AMB MATERIALS SOSTENIBLES

L'Escola d'Arquitectura de La Salle-URL (ETSALS) aposta per la fusta com a material constructiu en el marc d'un model d'escola en què la sostenibilitat és un dels principals valors acadèmics. L'Escola ha introduït en el nou model d'escola una unitat de disseny en fusta en els estudis del Grau d'Arquitectura i també en una de les lògiques que integren el Master in Integrated Architectural Design (MIAD).

QUATRE INVESTIGADORES DE LA SALLE-URL PARTICIPEN EN LA INICIATIVA #100TÍFIQUES

En el Dia Internacional de la Dona i la Nena a la Ciència, el dia 11 de febrer, quatre investigadores del Campus van participar en la iniciativa #100tífiques per compartir amb centres escolars de tota Catalunya la seva tasca com a dones que es dediquen a la ciència.

L'objectiu era donar visibilitat al paper de les dones científiques, tant en el món de l'empresa com en el de la docència i la recerca i, a través de la identificació de bones pràctiques, promoure la incorporació plena de la dona al sector i la igualtat de gènere.

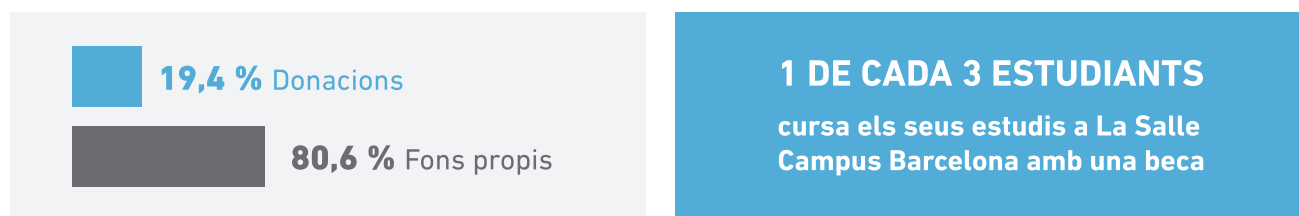


4.4.

BEQUES EN DETALL

A La Salle Campus Barcelona les persones estan per sobre de tot i per això el programa de beques permet que els joves amb coneixements i competències necessàries puguin estudiar al Campus, amb independència de la seva situació econòmica, familiar i procedència. Cada situació i cada expedient s'analitza de manera personalitzada.

El curs passat es van destinar 4 milions d'euros a l'atorgament d'un total de 1.426 beques. Gran part d'aquestes beques van ser destinades a estudiants de Graus, on més d'un 40 % dels nous estudiants van ser becats.



BEQUES PER A NOUS ESTUDIANTS DE GRAU

Beques econòmiques La Salle
Beques de mobilitat
Beques comunitat La Salle
Beques excel·lència acadèmica
Beques expedient acadèmic
Beques IB Diploma

Beques internacionals d'excel·lència acadèmica
Beques internacionals
Beques enginyeres La Salle
Beques Be a Business Leader
Beques Be an Artist

Beques Be an Architect
Beques Be an Engineer
Beques escoles La Salle
Beques departamentals

BEQUES PER A MÀSTERS

La Salle-URL Innova
La Salle-URL Alumni
La Salle Worldwide
Comunitat La Salle
Smart Leaders
Woman Tech Empowerment

International Leadership
Social Impact
Climate Action
Excel·lència acadèmica
Fundació Carolina
Be your new future

Sports
Integració
Corporate
Stay with us

BECA ENGINYERES LA SALLE

Cada curs, cinc dones es poden beneficiar d'un descompte de fins a un 30 % del cost total de la matrícula del primer any. Per mantenir la beca a partir del segon any, les estudiants han de mantenir un expedient acadèmic de notable.



“Les beques de La Salle Campus Barcelona posen el focus en el talent femení i en la importància de pensar un món més sostenible”.

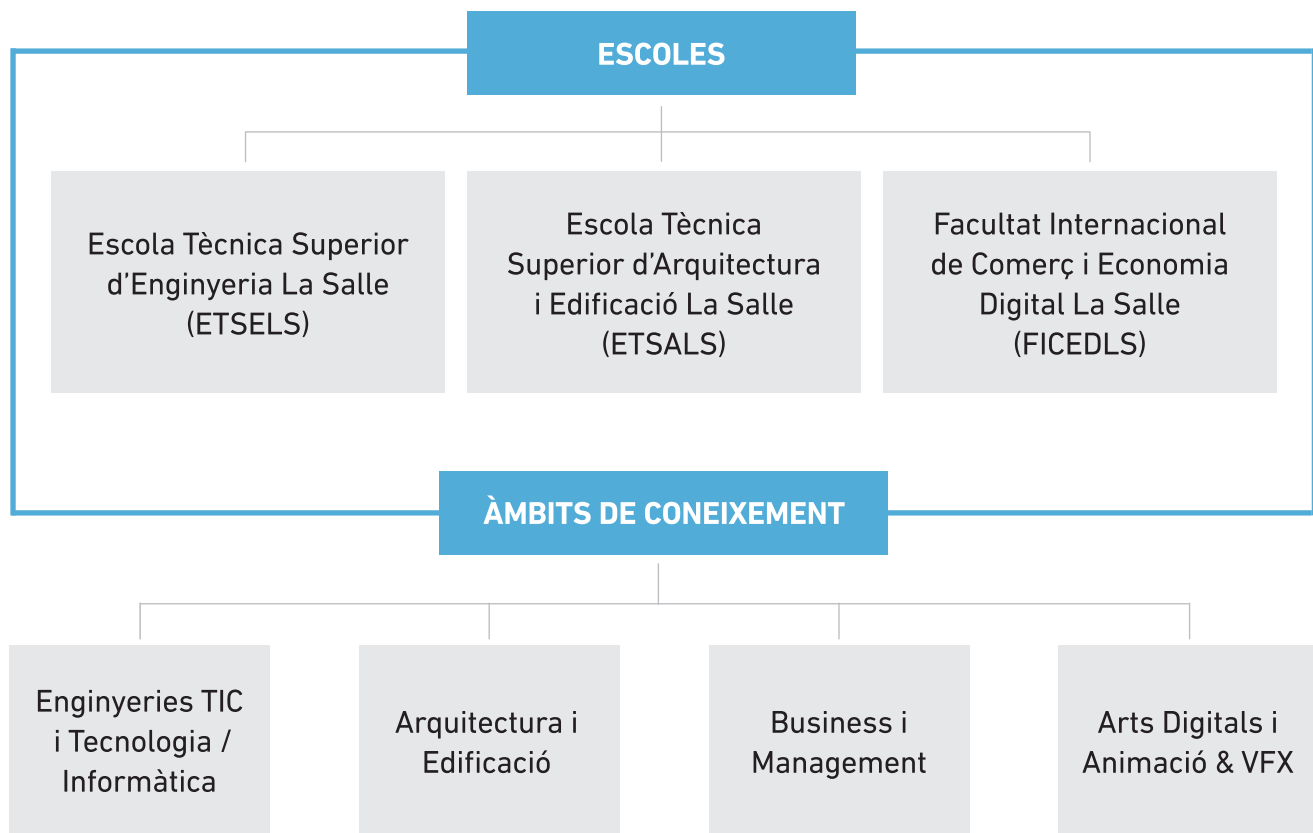
BECA EMBA WOMAN TALENT

L'Executive MBA | Digital Leaders atorga la beca EMBA Woman Talent entre les candidates interessades a cursar l'Executive MBA de La Salle-URL, amb l'objectiu de fomentar el talent femení en els entorns professionals digitals i tecnològics.

Aquesta nova iniciativa per difondre la igualtat en entorns professionals digitals i tecnològics està impulsada per Femtalent, La Salle Technova Barcelona i l'Executive MBA|Digital Leaders, i és una iniciativa innovadora de la Xarxa de Parcs Científics i Tecnològics de Catalunya. L'ajuda econòmica objecte de la beca EMBA Woman Talent consisteix en beneficiar-se del 50 % de descompte en l'import de la matrícula de l'Executive MBA Digital Leaders de La Salle-URL.

4.5.

ÀMBITS I PROGRAMES



ENGINYERIES TIC I TECNOLOGIA / INFORMÀTICA

Els estudis de La Salle-URL en Enginyeries TIC i Tecnologia / Informàtica són reconeguts pel mètode d'ensenyament diferenciador amb què s'imparteixen, gràcies a un marcat caràcter pràctic i professionalitzador. Les característiques úniques dels enginyers formats al Campus es deuen també a la tradició dels estudis, que són pioners amb més de 50 anys d'història, i a la tasca del professorat que integra professionals en actiu i de reconegut prestigi.

ARQUITECTURA I EDIFICACIÓ

Els estudis d'Arquitectura i Edificació de La Salle-URL tenen un enfocament pedagògic centrat en dues àrees disciplinàries que conflueixen en l'ensenyament del disseny. D'una banda, el coneixement dels materials i els sistemes tectònics que ordenen l'edifici i, de l'altra, l'estudi del marc cultural, el paisatge físic, fisiològic i històric del projecte arquitectònic, dotant-lo d'un contingut intel·lectual indispensable.

BUSINESS I MANAGEMENT

Els estudis de Business i Management de La Salle-URL es fonamenten en la tradició tecnològica de la institució. Els estudiants, a través d'una formació pràctica, es converteixen en professionals del món dels negocis capaços d'entendre els canvis de la societat i amb les habilitats i les eines per treballar en el sector amb una visió internacional.

ANIMACIÓ & VFX I ARTS DIGITALS

Els estudis d'Animació & VFX i Arts Digitals de La Salle-URL són pioners en l'àmbit universitari a l'estat i els primers amb titulació oficial universitària a Catalunya. Els programes es fonamenten en la tecnologia, la innovació i la creativitat i en una formació pràctica.

PROGRAMES DE GRAU

ARQUITECTURA I EDIFICACIÓ

Grau en Estudis d'Arquitectura **GRUP ANGLÈS**

Grau en Arquitectura Tècnica i Edificació

BUSINESS & MANAGEMENT

Grau en Direcció d'Empreses Tecnològiques **GRUP ANGLÈS**

- Menció en Digital Marketing
- Menció en Digital Entrepreneurship
- Menció en Digital Economy
- Menció en Sports Management

Grau en Digital Business, Design and Innovation **100% ANGLÈS**

Grau en Business Intelligence & Data Analytics **NOU 100% ANGLÈS**

Doble titulació en Business Intelligence & Data Analytics i Direcció d'Empreses Tecnològiques **100% ANGLÈS**

ART, ANIMACIÓ I MULTIMÈDIA

Grau en Animació & VFX **GRUP ANGLÈS**

Grau en Arts Digitals

Doble titulació en Arts Digitals i Animació

Grau en Enginyeria Multimèdia (Menció en Videojocs)

Grau en Tècniques d'Interacció Digital i de Computació

ENGINYERIES TIC

Grau en Enginyeria de Sistemes Audiovisuais

Grau en Enginyeria Electrònica (Menció en Robòtica)

Grau en Enginyeria de Sistemes de Telecomunicació

Grau en Enginyeria Telemàtica (Xarxes i Tecnologies d'Internet)

Grau en Enginyeria en Organització de les TIC

Dobles titulacions de Graus en:

- Enginyeria Informàtica i Enginyeria Multimèdia
- Enginyeria de Sistemes Audiovisuais i Enginyeria Multimèdia
- Enginyeria Electrònica i Enginyeria en Organització de les TIC
- Enginyeria de Sistemes de Telecomunicació i Enginyeria en Organització de les TIC
- Enginyeria Telemàtica i Enginyeria Informàtica

INFORMÀTICA

Grau en Enginyeria Informàtica

Grau en International Computer Engineering **100% ANGLÈS**

Grau en Tècniques d'Aplicacions de Software

Double Degree Qualification in International Computer Engineering and Management of Business and Technology **100% ANGLÈS**

MÀSTERS, POSTGRAUS I PROGRAMES EXECUTIUS

Els programes de Màster, Postgrau i Programes Executius de La Salle-URL formen professionals autèntics amb un alt compromís ètic i amb els valors necessaris per ser innovadors, saber adaptar-se als canvis i liderar les transformacions d'una societat en constant desenvolupament.

S'agrupen en els següents àmbits:

MBA

ACÚSTICA

DIRECCIÓ DE PROJECTES

VIDEOJOCES

MÈTODES ÀGILS

ANIMACIÓ

MARKETING, ECOMMERCE & SOCIAL MEDIA

EXPERIÈNCIA D'USUARI

TRANSFORMACIÓ DIGITAL

DESENVOLUPAMENT DE SOFTWARE

EHEALTH

CIBERSEGURETAT

DIRECCIÓ TECNOLÒGICA

TELECOMUNICACIONS I ROBÒTICA

SUPPLY CHAIN

BIM MANAGEMENT

BIG DATA I DATA SCIENCE

ARQUITECTURA I EDIFICACIÓ

SMART CITIES

CURSOS D'ESPECIALITZACIÓ

La Salle Campus Barcelona ofereix cursos d'especialització per a professionals interessats en la formació contínua amb l'objectiu d'ampliar els seus coneixements, actualitzar competències, reorientar-se cap a un nou sector o obtenir una certificació.

Certificacions professionals:

PMP
PMO
Scrum
Lean
Salesforce
SAP
Google
ITIL
Cisco
Revit Autodesk

Àrees:

PROJECT MANAGEMENT

LIDERATGE

DIGITAL BUSINESS

MARKETING I XARXES SOCIALS

INNOVACIÓ

MARKETING

FINANCES

ARQUITECTURA

TELECOMUNICACIONS

CURSOS D'ESTIU

Els programes de la Summer School són cursos d'entre una setmana i un mes de durada, adreçats a estudiants preuniversitaris i universitaris de qualsevol part del món. Amb un enfocament molt pràctic, s'imparteixen en anglès des de mitjans de juny a meitat o finals de juliol, en les àrees de Business i Management, Arquitectura, Animació i Arts Digitals i Enginyeria.

1.315 Recursos audiovisuals elaborats

246 Assignatures online maquetades

2.518 Sessions síncrones

4.472 Recursos digitals d'aprenentatge elaborats



4.6. RECERCA I TRANSFERÈNCIA

La recerca que porta a terme La Salle-URL té una clara vocació de beneficiar la societat des de totes les àrees de coneixement que integren el Campus.

Ahora, el coneixement que generen els investigadors retorna a l'alumnat a través dels estrets i constants vincles que existeixen entre l'activitat docent i la recerca.

LA SALLE R&D I LA SALLE RAPID TECH TRANSFER

A través del segell TECNIO, que és l'acreditació que dona l'Agència per a la Competitivitat de l'Empresa (ACCIÓ) que identifica els grups de recerca més qualificats i amb experiència en projectes empresarials, La Salle R&D connecta amb les empreses i les administracions a través del model La Salle Rapid Tech Transfer, que impulsa i afavoreix una innovació ràpida i eficaç tant en grans companyies com en pimes i startups.

Nous projectes	Anys	Import total
IASlab	2a	1.882.300 €
SuaraMAP	2a	100.000 €
LHCb-URL	3a	296.320 €
REWIRE	4a	182.620 €
CreaSTEAM	2a	42.965 €
NACEX	1a	58.833 €
Neurite	6m	25.000 €
TIMEPAC	3a	247.130 €
HOTSUP	2a	47.220 €
Gemelo Digital	1a	6.375 €
La Salle Catalunya	1a	13.885 €
EMMA	3a	46.731 €
Planeta – Seed2	6m	57.870 €
Localret	1a	78.400 €
Aj. Manlleu	11m	30.000 €
Cat. Occidente	5m	10.000 €
CEUIS	10m	24.531 €
MOBIAPDOWN	1a	15.000 €
La Salle ARLEP	1a	32.740 €
Almirall	6m	18.750 €
Bettair Cities	2m	3.925 €
TOTAL		2.930.050 €

DEL IOTICAT AL IASLAB

L'espai catalitzador de moltes de les activitats de recerca i transferència de La Salle Campus Barcelona, així com de la relació amb l'alumnat, és l'Internet of Things Institute of Catalonia, un espai flexible de recerca on s'hi acull la creació de noves idees, la cerca de solucions per a reptes empresarials i l'ús de la recerca com a mètode educatiu per a l'alumnat de La Salle Campus Barcelona.

A més, ha posat en marxa el projecte Interactive Arts & Science Laboratory (IASlab), que neix per convertir-se en un hub de referència del nou sector audiovisual i de l'estudi de les noves formes d'interacció entre humans, màquines i entorns virtuals. El projecte compta amb el suport i el cofinançament del Departament de Recerca i Universitat de la Generalitat de Catalunya. La subvenció es xifra en prop de dos milions d'euros.

34 Nous projectes concedits

6 Llibres o capítols de llibre

75 Publicacions amb factor d'impacte

5 Altres publicacions

50 Participació en congressos

15 Activitats de divulgació

7 Tesis doctorals defensades

2 Acreditacions de recerca avançada per l'AQU

6 Acreditacions de lector per l'AQU

2 Acreditacions de recerca

1,8 M €
destinat a recerca
per La Salle Campus
Barcelona

102
Projectes de
recerca actius

HOTSUP

L'objectiu del projecte, cofinançat pel programa ERASMUS+ de la Unió Europea, és identificar les mancances i limitacions tècniques i tecnològiques per impartir docència en format no presencial i millorar l'efectivitat de les classes en entorns virtuals d'aprenentatge. Es desenvoluparà un software capaç de mesurar l'engagement en aquests entorns utilitzant tecnologies per a l'internet de les coses i l'edge computing.



SMALLSCIENCE

El projecte és una enquesta de la recerca científica a petita escala al segle XX, duent a terme el primer esforç sistemàtic per caracteritzar les pràctiques de recerca contemporànies a petita escala.



Durant el curs 2020-2021 La Salle-URL va incorporar un bon nombre de nous projectes amb finançament públic competitiu.

REWIRE

Rewire té com a objectiu construir un pla per a la indústria de la ciberseguretat i una estratègia europea de competències en ciberseguretat, centrant-se principalment a oferir recomanacions i solucions sostenibles que condueixin a la reducció de les bretxes de competències entre els requisits de la indústria i la formació sectorial. A la vegada, busca contribuir al creixement, a la innovació i a la competitivitat del sector de la ciberseguretat a Europa a través de l'ofertament de programes de formació.

MOBIAPDOWN

L'objectiu del projecte és desenvolupar un mètode per obtenir biomarcadors morfològics precisos de la cara, el cervell i les vies respiratòries superiors per millorar el diagnòstic precoç d'apnea obstructiva del son (AOS) i malaltia d'Alzheimer en adults amb síndrome de Down.

SUARAMAP

La iniciativa desenvolupa un mapa acústic amb els nivells de so registrats a la llar, com a prèvia per identificar els comportaments i els hàbits de les persones a la seva llar. S'està realitzant una prova pilot en un entorn real per tal de començar amb la identificació de patrons de conducta, per establir una base tecnològica per desenvolupar un producte orientat a la monitorització activa de suport als serveis professionals d'acompanyament i a les famílies.



TIMEPAC

El projecte, cofinançat pel programa europeu Horizon 2020 (H2020), té l'objectiu de millorar els processos actuals de certificació energètica d'edificis, passant d'una certificació limitada a l'edifici i en el temps, a enfocaments més holístics i dinàmics que tinguin en compte l'evolució dels edificis integrats en l'entorn urbà.

CENTRE D'INNOVACIÓ DE MANLLEU

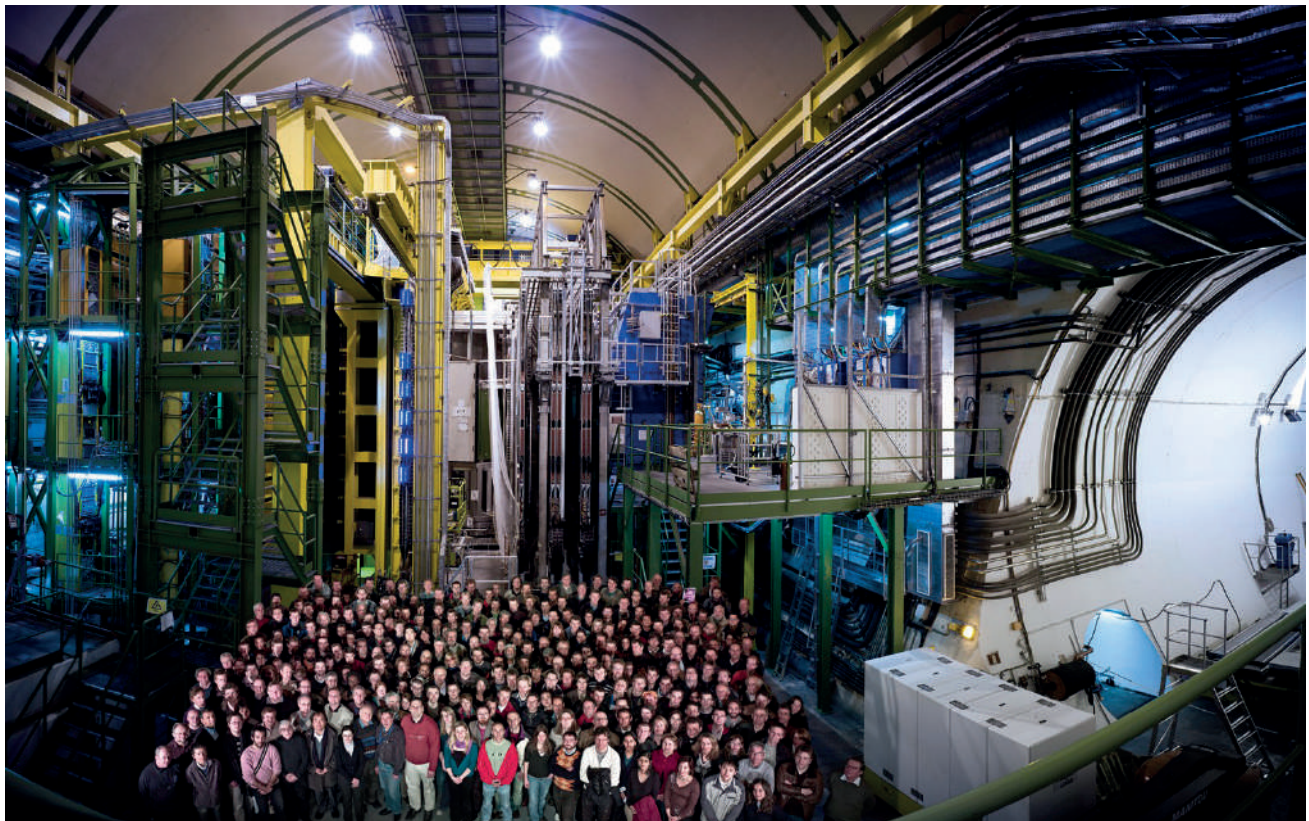
El consorci entre La Salle-URL, l'Ajuntament de Manlleu i Cefortem està concretant les actuacions per definir la posada en marxa del Centre d'Innovació de Manlleu.

LHCB-URL

L'LHCb és un experiment de física de partícules situat al CERN, dissenyat per trobar evidències de nova física, més enllà del model estàndard de partícules actual. Algunes mesures realitzades als darrers anys per LHCb mostren certs indicis d'una desviació respecte al model, però calen més dades per confirmar si ens trobem davant de nova física.

CREASTEAM

El projecte es centra en el disseny, la implementació, la difusió i l'explotació de pràctiques innovadores i metodologies actives que promouen la cooperació, l'aprenentatge entre iguals i l'intercanvi d'experiències en l'àmbit europeu, mitjançant la creació d'STEAM-Labs a les escoles.



4.7.

SERVEIS CORPORATIUS I TRANSFERÈNCIA

La Salle Campus Barcelona s'ha caracteritzat sempre per la seva estreta relació amb el món professional i les empreses, per tal de conèixer de primera mà les seves necessitats i així formar i preparar de la millor manera els estudiants pel seu futur.

Des de fa més de 20 anys, l'àrea de La Salle de serveis a empreses ofereix solucions personalitzades pel món dels negocis, que engloben formació específica a mida per a professionals en actiu, la incorporació del talent a les empreses i el desenvolupament professional, conjuntament amb

la innovació i l'emprenedoria corporativa com a actius de les organitzacions.

Actualment el Campus treballa amb més de 1.000 empreses, associacions i col·lectius que es beneficien d'aquests serveis corporatius, i fomenta la relació prolongada amb els antics estudiants a través de La Salle Alumni com a connectors de l'entorn universitari amb la realitat empresarial. Part d'aquest procés de connexió implica també els estudiants en actiu, que gaudeixen d'iniciatives específiques que acompanyen la seva incorporació al món del treball.

CAREER CENTER

1.235 Ofertes exclusives per a estudiants i antics estudiants

564 de pràctiques

671 laborals

561 Empreses publicant ofertes

35.371 Ofertes a través del partner Job Teaser de **1.730** empreses tant nacionals com internacionals

2.886 Accions proactives i recomanacions personalitzades

1.431 per a estudiants de Grau

1.249 per a estudiants de Màster

206 per a antics estudiants

↑ **84 %**

Taxa d'ocupació

↑ **46,6 %**

Índex de col·locació directe

PROJECTES PER IMPULSAR LA INSERCIÓ LABORAL

461 Sessions d'orientació

231 Amb estudiants de Grau

242 Amb estudiants de Màster

21 Amb antics estudiants

8a EDICIÓ DE LA TALENT FAIR

TALENTFAIR 2020 **8TH** EDITION
Building your future *virtual*

La Talent Fair de La Salle Campus Barcelona és una jornada que crea un espai en el qual estudiants actuals i antics estudiants tenen l'oportunitat de conèixer amb empreses i organitzacions de primer nivell, coneixent les seves possibles vacants i presentant el seu perfil professional. La fira d'ocupabilitat consta d'entrevistes, ponències i xerrades, entre altres activitats.

- En format virtual per adaptar-se a les circumstàncies per la pandèmia
- Participació de 34 empreses de 18 sectors empresarials
- Més de 1.450 assistents entre estudiants, antics estudiants, personal d'empreses, professors i visitants

LA SALLE TECHNOVA

La Salle Technova Barcelona, el parc d'innovació de La Salle Campus Barcelona, promou la transferència de l'emprenedoria de base tecnològica i actua com hub connectant startups, inversors i corporacions en el marc d'una universitat emprenedora.

Uneix innovació, emprenedoria i tecnologia per acompanyar a les startups en totes les seves etapes: des de la generació d'idees fins a la seva sortida al mercat, passant pel seu creixement i consolidació. Ofereix serveis com l'assessorament en la construcció de plans de negoci, l'accés a finançament i l'acceleració o desenvolupament tecnològic. En els seus 20 anys d'experiència, ha incubat i accelerat més de 700 projectes i ajudat a aconseguir més de 50 milions de finançament.

Durant el curs 2020-2021 La Salle Technova va presentar a l'assemblea de l'Associació de Parcs Científics i Tecnològics d'Espanya (APTE) la celebració del seu 20è aniversari, va seguir impulsant la innovació a escala continental a través del projecte europeu Scale-up Champions, va ser finalista del Premi 'Inspiring Solutions' de la IASP per l'adaptació a la virtualitat del TDD4Future i va ser el vaiedor perquè La Salle-URL guanyés el concurs pel disseny del Parc tecnològic de la NED University de Karachi, a Pakistan.

laSalle | Technova
RAMON LLULL UNIVERSITY | Barcelona

+ 20 Anys d'experiència

+ 700 Projectes assessorats des del 2001

84 Accions de sensibilització curs 2020-2021

64 Startups acompanyades curs 2020-2021

8 Startups forums organitzats amb **328** startups participants durant el curs 2020-2021

36 Participants en programes de preacceleració curs 2020-2021



4.8.

RECONeixEMENTS I ACREDITACIONS, EN UNA PARAULA: QUALITAT

RÀNQUINGS

En l'àmbit universitari, els rànquings són el principal instrument per avaluar, classificar i comparar els diferents centres a partir d'un seguit d'indicadors i criteris. Són molts els rànquings que durant el curs 20-21 van provar l'excel·lència acadèmica dels programes de La Salle-URL, de manera específica, i de la Universitat Ramon Llull.



QS World University Rankings by subject - TOP 100 del món i TOP 25 del món en l'àrea de Business & Management.



QS World University Rankings for MBA and Business Masters - El Màster Universitari en Direcció de Projectes en el rang 141-150 del Best World University Rankings for MBA and Business Masters.



QS Stars Rating - 3 estrelles pel Grau en Digital Business, Design and Innovation, el Grau en Management of Business and Technology i el Grau en Computer Engineering.
4 estrelles pel Màster Universitari en Big Data i el Màster Universitari en Data Science.
5 estrelles pel Màster Universitari en Direcció de Projectes.



Ranking Times Higher Education - En el rang 101-125 de les millors Universitats del món i 2ª a Espanya. En el rang 401-500 en les disciplines Education i Social Sciences.



SHANGHAI Academic ranking of world Universities - TOP 100 de les millors Universitats del món i 1ª d'Espanya en Business Administration.



U-Multirank European commission Ranking - TOP 100 de les millors Universitats del món i 5a a Espanya, amb la puntuació més alta en Regional Engagement i Knowledge Transfer.



Ranking de El Mundo - Sis Màsters escollits en el rànquing 2021 dels 250 millors Màsters d'Espanya: Màster en Consultoria Funcional SAP, Màster Universitari en Direcció de Projectes, Màster en Direcció Tecnològica, Màster Universitari en Big Data, Màster en Supply Chain Management and Technology, Màster Universitari en Formació del Professorat.



U-Ranking - En 4a posició d'Espanya en el grup d'Universitats amb un millor rendiment.



Ranking CYD - 6a Universitat d'Espanya amb major rendiment i 3a dintre del sistema universitari català.



Eduniversal Ranking Best Masters - Quinze programes de Postgrau i Màster escollits entre els millors del món.

RECONeixEMENTS

Durant el curs 20-21, van ser diverses les entitats, associacions i companyies que van reconèixer a La Salle Campus Barcelona, o alguns dels estudiants, exestudiants, professors i investigadors que formen part de la comunitat, per tota la seva trajectòria o per projectes o iniciatives específiques.

ELS ESTUDIS D'ENGINYERIA INFORMÀTICA DE LA SALLE-URL I LA SALLE TECHNOVA, RECONEGUTS EN LA 26A NIT DE LES TELECOMUNICACIONS

La 26a Nit de les Telecomunicacions i la Informàtica, el gran esdeveniment anual del sector de les TIC a Catalunya, va atorgar un reconeixement especial a La Salle-URL pels 30 anys dels estudis d'Enginyeria Informàtica i pel 20è aniversari del Parc d'Innovació La Salle Technova.



GERARD GINOVART, DOCTORAND DE LA SALLE-URL, GUARDONAT AMB EL PREMI NACIONAL D'INVESTIGACIÓ, CIÈNCIA I INNOVACIÓ

L'empresa CEALVET, de la qual n'és responsable d'IT Gerard Ginovart, doctorand del GTM de La Salle-URL, va rebre el Premi Nacional d'Investigació, Ciència i Innovació Isaac Peral. CEALVET i La Salle-URL treballen de manera conjunta diversos projectes, entre ells la realització de la tesi doctoral de Gerard Ginovart.

EL DIRECTOR DE L'ESCOLA D'ARQUITECTURA, JOSEP FERRANDO, FINALISTA A DOS PRESTIGIOSOS PREMIS DE LA DISCIPLINA AMB TRES DELS SEUS PROJECTES

En Josep Ferrando, director de l'Escola Tècnica d'Arquitectura i Edificació La Salle (ETSALS), va rebre quatre nominacions a dos dels premis més prestigiosos d'Arquitectura a nivell llatinoamericà: dos a la XV Bienta Española de Arquitectura y Urbanismo (BEAU) i dos als Premis Fomento de las Artes y del Diseño (FAD) 2021.





LES ENGINYERIES TIC DE LA SALLE-URL, ELS ESTUDIS MILLOR PUNTUATS PELS TITULATS UNIVERSITARIS

Els estudis de Grau de La Salle Campus Barcelona van aparèixer entre els més destacats en diversos paràmetres de l'enquesta de l'Agència de la Qualitat Universitària (AQU), que va recollir les impressions dels titulats universitaris catalans que van acabar els seus estudis el 2016: els Graus d'Enginyeria en Sistemes de Telecomunicació i d'Enginyeria Informàtica van obtenir la puntuació més alta en l'apartat de millor formació pràctica en les Universitats privades; i els estudis d'Arquitectura van liderar la classificació de taxa més elevada d'inserció laboral.

ZOOM VA DESTACAR LA IMPLANTACIÓ DE L'SMART LEARNING

En un cas pràctic publicat al seu web, Zoom va destacar l'exemplar resposta de La Salle Campus Barcelona als reptes educatius plantejats per la pandèmia gràcies al desenvolupament de l'Smart Learning. L'Smart Learning reforça el valor de la interacció entre companys amb independència de les circumstàncies específiques de cada estudiant, adaptant-se a qualsevol eventualitat i flexibilitzant la manera en què cada estudiant segueix les classes en cas de no poder acudir al Campus.



TRES PROFESSORS DE L'ESCOLA D'ARQUITECTURA, PREMIATS A LA BIENNAL ESPANYOLA D'ARQUITECTURA I URBANISME

La Biennial Espanyola d'Arquitectura i Urbanisme va donar a conèixer els 20 projectes guanyadors de la seva 15a edició entre les 581 propostes presentades inicialment. Tres d'aquests projectes han estat liderats per membres de l'Escola Tècnica Superior d'Arquitectura i Edificació de La Salle-URL (ETSALS): la Universitat Torcuato di Tella de Josep Ferrando, director de l'Escola; la Recuperació de la Torre Merola de Carles Enrich, professor del Màster Universitari en Arquitectura; i els Cellers Clos Pachem 1507 de l'estudi Harquitectes codirigit per Xavier Ros, professor del MIAD.

QUATRE PROJECTES D'ESTUDIANTS PARTICIPEN EN LA SETMANA DEL TALENT AUDIOVISUAL

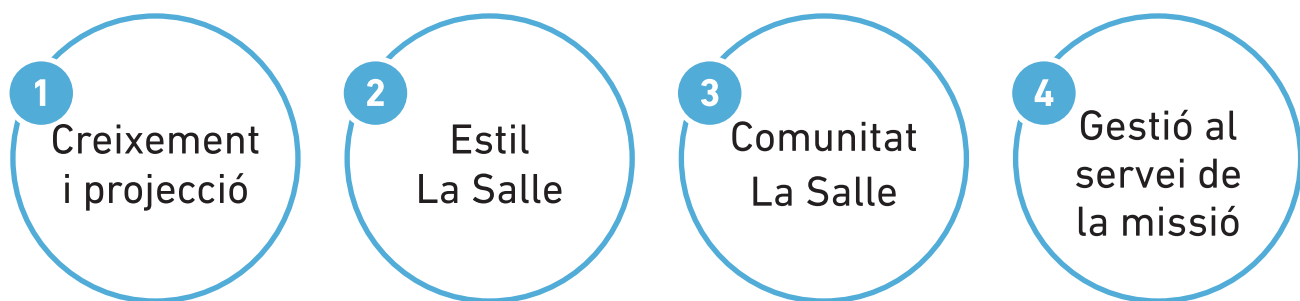
La Setmana del Talent Audiovisual està impulsada pel Clúster Audiovisual i engloba un llistat d'activitats dirigides a connectar el nou talent emergent dels centres universitaris en el terreny audiovisual amb professionals del sector. Els projectes Triple Nipple (de Miquel Boada i Martí Gil), Part of You (d'Ana Martín i Ariadna Fernández), Jikai (d'Arnau Barrabeig i Alex Caballer) i Candence (d'Álvaro Heredia) van ser els projectes escollits.

QUALITAT

La Salle Campus Barcelona és un centre universitari internacional, de garantia i de referència, reconegut per formar persones que sumen. La **política de qualitat** s'estructura en els següents propòsits:

- Establir un model pedagògic i docent centrat en les necessitats de l'estudiant i la seva diversitat: l'Smart Learning.
- Potenciar la satisfacció, identificació i compromís dels educadors amb el projecte universitari de La Salle-URL.
- Promoure i gestionar el coneixement del Personal Docent i Investigadors (PDI) per contribuir a establir una oferta de programes enfocada a les necessitats de la societat.
- Fomentar la internacionalització de La Salle Campus Barcelona, posicionar la seva proposta de valor i promoure l'intercanvi de coneixement entre universitat i empresa.
- Implantar una metodologia de treball que permeti consolidar les millors pràctiques.
- Garantir que la gestió dels recursos de l'organització (persones, serveis i recursos materials) es duu a terme amb eficiència, responsabilitat i honestetat, tenint en consideració els requisits legals aplicables.

En línia amb el propòsit de qualitat i del pla estratègic 2019-2023, els quatre grans objectius de qualitat de la institució són:



CERTIFICACIÓ SGIQ

Aquest segell distingeix els centres que han superat la comprovació que el seu sistema de garantia interna de la qualitat (SGIQ) està implantat i és adequat per a l'assegurament de la qualitat dels títols que s'hi imparteixen.

La certificació del SGIQ evidencia que el centre docent revisa, analitza i millora els programes formatius que s'hi imparteixen. Les tres escoles de La Salle-URL van renovar la seva certificació després de la visita externa dels dies 30 de setembre de 2020 i 2 d'octubre de 2020.



Escola Tècnica Superior d'Enginyeria La Salle



Escola Tècnica Superior d'Arquitectura La Salle



Facultat Internacional de Comerç i Economia Digital La Salle



ACREDITACIONS I AFILIACIONS



El projecte Aristos Campus Mundus 2015, promogut per les universitats Ramon Llull, Deusto i Comillas, ha obtingut la qualificació de Campus d'Excel·lència Internacional.



La Salle-URL va rebre el 2021 l'informe favorable de l'Agència de Qualitat Universitària (AQU Catalunya) que certifica la implantació del Sistema de Garantia Interna de la Qualitat per als tres Centres de La Salle-URL.



La Salle-URL és la primera Escola de Negocis d'Espanya i la tercera d'Europa en obtenir l'acreditació internacional del GAC (Global Accreditation Center) del PMI (Project Management Institute) per al Master in Project Management.



La Salle-URL és membre d'AACSB Intl., una associació d'institucions educatives, empreses i altres organitzacions compromeses amb la promoció i millora de l'educació superior en la disciplina del Management i l'Administració d'Empreses.



La Salle-URL és membre d'EFMD, una organització internacional amb seu a Brussel·les que compta amb més de 500 organitzacions associades, entre les quals s'hi troben universitats, empreses privades i consultores de 65 països diferents.



La URL va rebre l'informe favorable de la European University Association (EUA) del Programa d'Avaluació Institucional, que es fonamenta en un procés d'avaluació global de la Universitat liderada per experts de reconegut prestigi internacional.



La Salle-URL és membre de CLADEA, fundada a Lima el 1967 i una de les xarxes més importants d'Escoles de Negocis en l'àmbit Latinoamericà.



La Salle-URL forma part d'AEEDE, que té com a missió fomentar la formació de qualitat en la Direcció d'Empreses, el servei a la comunitat empresarial i el desenvolupament de coneixements empresarials dins l'àmbit de la seva competència.



La Salle-URL és membre d'UBI GLOBAL, una comunitat internacional i interactiva de centres d'innovació, que ofereix serveis adaptats a incubadores i acceleradors d'empreses per ser més connectats, eficaços i sostenibles.



La Salle-URL és membre de Sci-Tech DiploHub, una associació pública-privada sense ànim de lucre pionera, recolzada per centres de recerca líders, universitats, organitzacions sense ànim de lucre, startups, corporacions i institucions públiques que posiciona Barcelona com un laboratori global de diplomàcia científica per a ciutats d'arreu del món.



L'Associació Internacional d'Universitats de La Salle (IALU) és la xarxa d'instituts d'educació superior lasal-liana d'arreu del món. IALU dona suport activament a la promoció de la visió educativa i el carisma de Sant Joan Baptista de La Salle facilitant oportunitats innovadores de col·laboració, recerca, intercanvi i desenvolupament entre les seves institucions membres.



El Consell Internacional d'Accreditació per a l'Educació Empresarial (IACBE), antigament l'Assemblea Internacional per a l'Educació Empresarial Col·legiada, és una agència d'acreditació educativa per a programes empresarials i universitaris.



L'associació EQUAA (Education Quality Accreditation Agency) té com a finalitat la millora contínua de la qualitat a l'educació a través de l'acreditació de programes, escoles, instituts, carreres, facultats, universitats i altres unitats educatives que compleixin els requisits de qualitat establerts per l'associació.



El Project Management Institute (PMI) és una organització sense ànim de lucre que associa empreses i institucions relacionades amb la gestió de projectes. Des de principis de 2011, és la més gran del món en el seu caràcter en estar integrada per prop de 500.000 membres a gairebé 100 països.



La Salle Technova, el parc d'innovació de La Salle Campus Barcelona, és membre de la International Association of Science Parks and Areas of Innovation (IASP), la xarxa global de Parcs Científics i Tecnològics que aglutina 350 ecosistemes d'innovació en 75 països amb més de 115.000 empreses instal·lades.



4.9.

TRANSVERSALITAT, INTERNACIONALITAT I GLOBALITAT

TRANSVERSALITAT

En un món interconnectat, amb un entorn empresarial que demanda professionals amb un gran ventall de coneixements, competències i habilitats, a La Salle Campus Barcelona conviuen i es connecten totes les seves àrees de coneixement: l'Enginyeria, l'Arquitectura, el Management i l'Animació i les Arts Digitals.

Els estudiants de La Salle-URL són professionals polivalents i dialogants, habituats gràcies al caràcter transversal de la docència del campus al treball col·laboratiu amb tota mena d'actors, especialitats i interlocutors. La transversalitat possibilita la connexió interdisciplinària i una perspectiva humanista i ètica de la resolució dels desafiaments artístics, empresarials i socials.

COL-LABORACIÓ AL 48H OPEN HOUSE BCN ENTRE ESTUDIANTS D'ENGINYERIA MULTIMÈDIA I D'ARQUITECTURA

Dividits en grups, els estudiants van crear una sèrie de peces audiovisuals que servien per retratar i visibilitzar un conjunt d'edificis de les ciutats de Barcelona, l'Hospitalet de Llobregat, Badalona, Sant Joan Despí i Santa Coloma de Gramenet. Els curtmetratges realitzats pels estudiants eren la porta d'entrada a aquests espais que, degut a les circumstàncies, van romandre tancats al públic.

EMPREDORIA TRANSVERSAL AL 3 DAY STARTUP ORGANITZAT AL CAMPUS

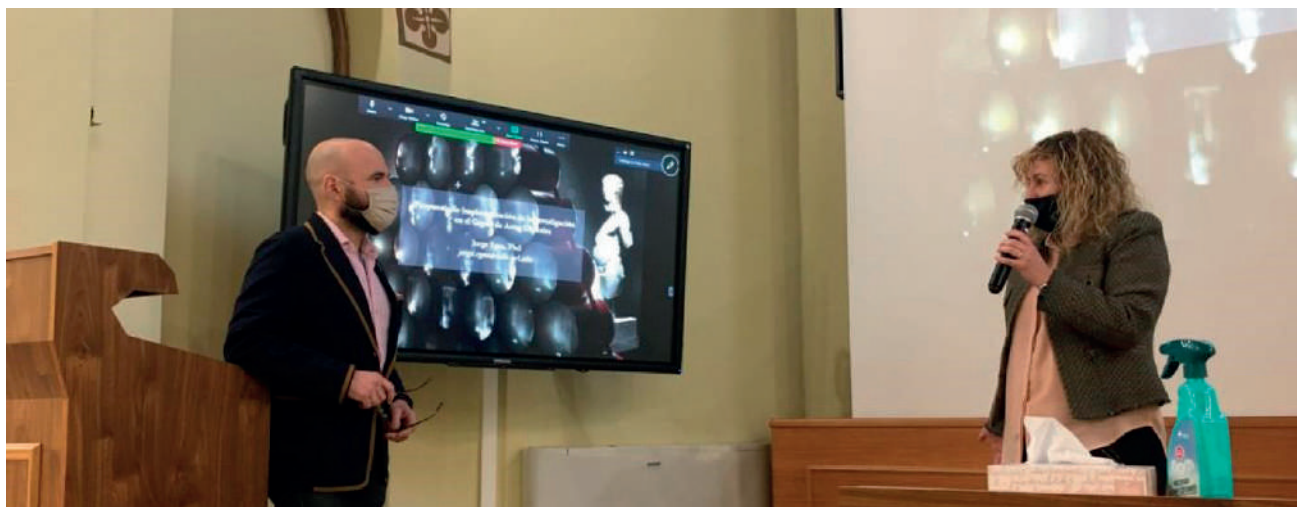
La Salle Campus Barcelona va organitzar, juntament amb 3DS Spain, la vuitena edició del 3 Day Startup Barcelona, un esdeveniment que va tornar a promocionar l'empredoria entre joves universitaris que, formant equips transversals de diferents disciplines, havien de crear un projecte d'startup de base d'educació tecnològica.

PRIMERA JORNADA DE RECERCA I DOCÈNCIA

La quotidianitat de la formació acadèmica va apropar-se a la realitat de la recerca universitària a través d'un seguit de propostes i projectes de totes les àrees de coneixement del Campus. Totes van ser presentades per professors i investigadors de La Salle-URL, que van explicar experiències en què s'ha aplicat el mètode científic a les aules, l'ús de dades reals de projectes de recerca per a l'aprenentatge i altre tipus d'activitats en què la docència tangibilitza el treball de la recerca.

REPTE AMB EUROLEAGUE ENTRE ESTUDIANTS D'ENGINYERIA I MANAGEMENT

350 estudiants van unir-se en 70 equips, compostos per estudiants d'Enginyeria Informàtica i Management, per treballar durant vuit setmanes en alguns reptes tecnològics proposats per la principal organitzadora de competicions de clubs de bàsquet a Europa, Euroleague Basketball.



PROJECTE EDUGAME4CITY

Des del grup de recerca GRETEL s'està desenvolupant EduGame4City, un projecte que treballa dissenys gamificats de visualització 3D amb sistema de realitat virtual per a la millora de competències motivacionals, socials i espacials de l'usuari. El projecte compta amb la participació d'experts, investigadors i estudiants d'Arquitectura, Animació i Enginyeria Multimèdia.



INTERNACIONALITAT I GLOBALITAT

Des de Barcelona, La Salle Campus Barcelona se sent part d'un món cada vegada més global. Cultiva una mirada holística i integral de l'educació i compta amb estudiants, professors, investigadors i treballadors de procedències molt diverses, de més de 70 nacionalitats diferents. A més, fomenta els intercanvis, els stages i els viatges, i imparteix programes 100 % en anglès com a llengua franca en l'entorn científic i de negocis internacional.

Les circumstàncies desafiantes del curs 2020-2021 van reforçar el valor de La Salle-URL com a institució flexible i sensible, compromesa amb la comunitat local i global, amb les xarxes internacionals i les universitats partner. Gràcies a la innovació i la tecnologia i a la voluntat de conrear els lligams acadèmics i de coneixement, La Salle Campus Barcelona va poder estar present en més de 50 activitats i esdeveniments globals.

PRESENCIA A XINA

Durant el curs 20-21, La Salle-URL va iniciar una representació in situ a la Xina, en concret a la ciutat de Shanghai, amb l'objectiu d'enfortir la presència de la institució a Àsia. Es va llançar amb èxit el canal de WeChat com a espai principal de comunicació i plataforma de difusió de La Salle Campus Barcelona al país.

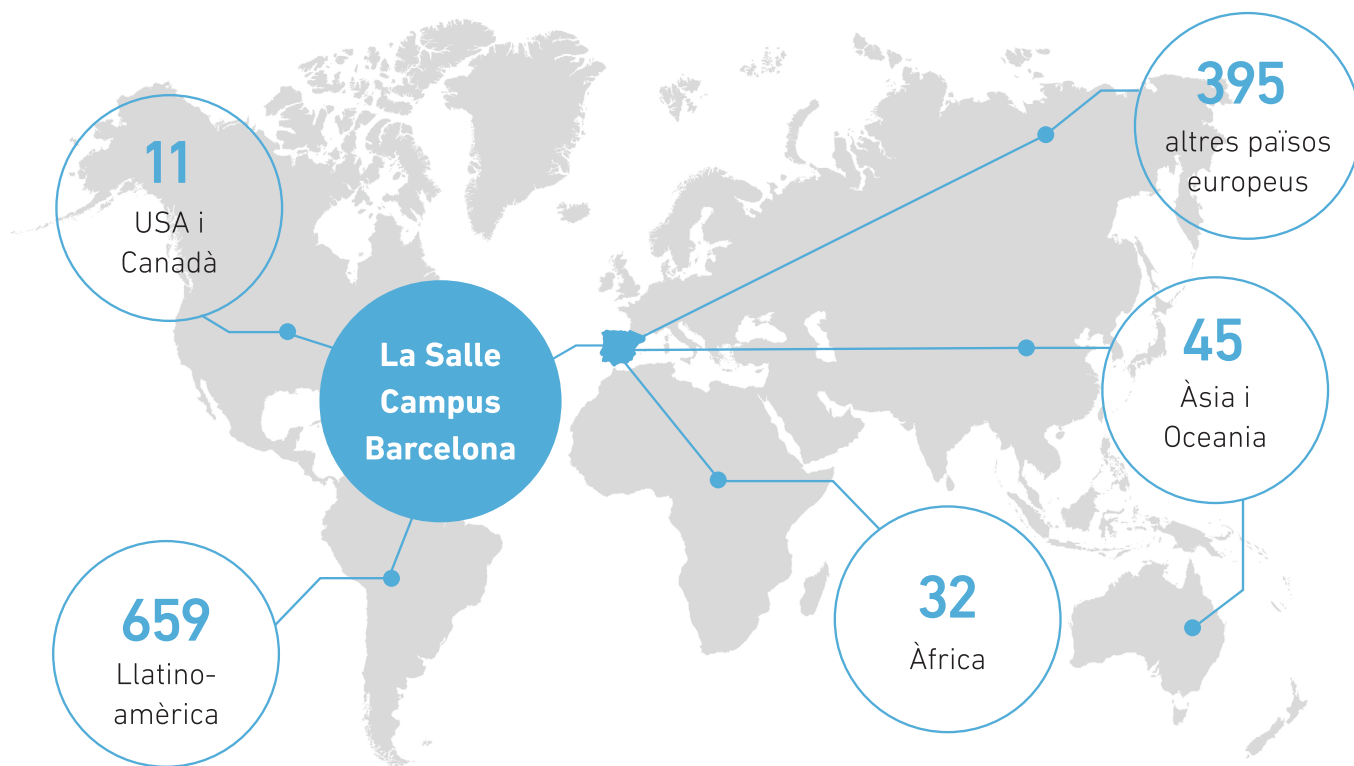
ACTIVITAT INTERNACIONAL ASIA TECHNOLOGY DRIVEN BUSINESS EXPERIENCE: A CULTURAL APPROACH

La Salle Campus Barcelona va organitzar un esdeveniment que va posar el focus en el vessant internacional de la institució i que va servir per reflexionar sobre l'impacte tecnològic, cultural i econòmic d'Àsia Oriental en l'àmbit global. L'acte va estar coorganitzat per Casa Àsia i va servir perquè els estudiants de La Salle-URL poguessin viure una experiència educativa que va servir per complementar i enriquir els seus coneixements sobre el sector.



“Les circumstàncies desafiantes del curs 2020-2021 van reforçar el valor de La Salle-URL com a institució flexible i sensible, compromesa amb la comunitat local i global”.

PROCEDÈNCIA DELS ESTUDIANTS



Al curs 2020-2021 La Salle-URL va arribar als 139 acords amb universitats d'arreu del món destinats a promoure l'intercanvi d'estudiants i professors, impulsar col·laboracions en projectes de recerca, estades i programes a mida, dobles titulacions i a enriquir les experiències globals dels membres de la comunitat.

DADES ESTUDIANTS INTERNACIONALS

Percentatge d'alumnat internacional

20 % GRAUS
Estudiants de primer

42 % MÀSTERS

139 INTERCANVIS
Acords amb Universitats d'arreu del món

79 ESTUDIANTS
Estudiants procedents d'Universitats amb acord de col·laboració

10 NOUS PARTNERS
Universitaris





5

Actualitat del curs



5.1. PRINCIPALS NOTÍCIES

LA SALLE-URL, LA PRIMERA UNIVERSITAT ESPANYOLA ACREDITADA AMB EL SEGELL 'COVID ESPAI PROTEGIT'

10/09/2020

Amb l'objectiu de garantir la seguretat dels estudiants i de tots els membres de la comunitat acadèmica, La Salle Campus Barcelona va obtenir el certificat 'COVID Espai Protegit' d'ASPY, que acredita que en el seu Campus s'apliquen tots els protocols corresponents contra la COVID-19 i que estava plenament preparat per reprendre la docència presencial a partir del mes de setembre. Segons confirmaven els responsables d'ASPY, una de les principals empreses de prevenció de riscos laborals del país, La Salle-URL va ser el primer centre universitari al qual certificaven com 'COVID Espai Protegit'.

INICI DEL CURS AMB SMART LEARNING

15/09/2020

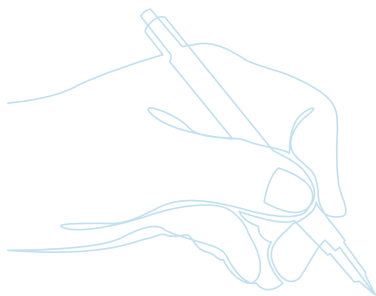
La Salle Campus Barcelona inicia el curs 2020-2021 amb la integració total de l'Smart Learning, el nou model educatiu que reforça el valor de la interacció entre companys amb independència de les circumstàncies específiques de cada estudiant. L'Smart Learning s'adapta a qualsevol eventualitat i flexibilitza la manera en què cada estudiant segueix les classes en cas de no poder acudir al Campus.

QUATRE PROJECTES DE RECERCA VAN OBTENIR FINANÇAMENT DEL PROGRAMA INDÚSTRIA DEL CONEIXEMENT DE LA GENERALITAT

30/09/2020

La Salle-URL va reforçar la seva aposta per la recerca amb l'obtenció de quatre ajuts de la convocatòria Llabor i Producte, desenvolupada en el marc del programa Indústria del Coneixement de la Generalitat de Catalunya, per a sengles projectes de recerca liderats per investigadors i grups de recerca de La Salle-URL. Els ajuts econòmics, que sumen uns 160.000 €, compten amb un cofinançament del 50 % del fons europeu FEDER i van permetre la incorporació de personal de suport per tal de treballar en la transferència de coneixement entre l'àmbit universitari i el món professional i productiu.





LA SALLE-URL I EL GOVERN D'ANDORRA VAN SIGNAR UN ACORD PER IMPULSAR LA INNOVACIÓ AL PRINCIPAT

13/10/2020

El ministre de Presidència, Economia i Empresa del Govern d'Andorra, Jordi Gallardo, i el director general de La Salle-URL, Josep Santos, van signar un memoràndum d'entesa entre ambdues institucions per col·laborar en l'impuls del Pla Estratègic per la Innovació a Andorra. El projecte fomenta la competitivitat econòmica del país per tal d'assolir un model d'estat innovador i emprenedor. En aquest sentit, el ministre Jordi Gallardo va valorar molt positivament la participació de La Salle-URL com a soci preferent per dissenyar la millor estratègia: "Ens aportarà talent, sobretot pel que fa a la seva capacitat formativa, i també coneixement".

LS SMART LAB, EL PROJECTE TRANSVERSAL DE TOTES LES ENGINYERIES DE LA SALLE-URL

21/10/2020

Els estudiants de primer de totes les enginyeries que imparteix La Salle Campus Barcelona van rebre el seu LS Smart Lab, un projecte que permet als estudiants fer les seves pràctiques d'electrònica des de casa, podent improvisar un laboratori al seu escriptori. L'LS Smart Lab posa en el centre del procés docent a l'estudiant. "El projecte posa el focus en l'aprenentatge de l'estudiant, al qual donem una sèrie d'eines perquè pugui realitzar des de casa les pràctiques del Grau que cursa", va explicar en Ferran Orga, coordinador del Grau en Enginyeria Electrònica - Menció en Robòtica de La Salle-URL i del projecte LS Smart Lab.

LA SALLE-URL VA SER ESCOLLIDA PER LIDERAR EL DISSENY DEL PARC TECNOLÒGIC DE LA NED UNIVERSITY DE KARACHI

19/11/2020

La NED University of Engineering and Technology de Karachi, a Pakistan, va adjudicar a l'aliança que formen La Salle-URL, System of Innovation, l'Associació Internacional de Parcs Científics (IASP) i EY el disseny integral del seu Parc Científic-Tecnològic després d'organitzar un concurs internacional a què es van presentar institucions de tot el món. L'expertise agregada de l'aliança va ser reconeguda com la millor en les successives rondes competitives. El parc aspira a convertir-se en un referent a nivell mundial en transferència de coneixement, emprenedoria i innovació i s'emmarca en el projecte Pakistan 2025, un ambiciós pla estratègic estatal creat pel Govern del Pakistan per desplegar i consolidar el seu ecosistema innovador.



LA SALLE-URL LLANÇA EL GRAU EN BUSINESS INTELLIGENCE & DATA ANALYTICS

27/01/2021

En el marc d'una societat i un mercat laboral en evolució permanent, en el qual l'anàlisi i la comprensió de dades són essencials per a la innovació i l'èxit de tots els sectors, La Salle Campus Barcelona va anunciar de cara al curs 2021-2022 el llançament d'un nou Grau en Business Intelligence & Data Analytics. El programa té una duració de quatre anys i capacita els estudiants en gestió empresarial mitjançant una metodologia pràctica i des d'una vessant tecnològica. El Grau, el primer d'aquesta modalitat a Catalunya, forma en el domini del tractament de dades aplicat al màrqueting, la logística, l'expansió de negoci i el disseny de producte.

LA SALLE-URL VA PROPOSAR L'IMPULS DE PLANS DE FORMACIÓ EN ELS PROJECTES NEXT GENERATION PER MODERNITZAR EL TEIXIT PRODUCTIU

12/02/2021

La Salle Campus Barcelona i tretze escoles de negoci espanyoles més, líders en el sector, van unir-se per signar un document en què es demanava a l'administració pública impulsar plans de formació en els anomenats projectes Next Generation. La voluntat era contribuir a la modernització del teixit productiu estatal i millorar la qualitat i la sostenibilitat de l'ocupació arreu del món.

MUNICIPIS CATALANS ACCELEREN LA SEVA TRANSFORMACIÓ DIGITAL AMB EL SUPORT DE LA SALLE-URL I LOCALRET

09/04/2021

Amb el propòsit d'oferir als municipis catalans eines que facilitin el seu procés de transformació digital, La Salle Campus Barcelona i Localret van inaugurar la primera edició del Programa Executiu en Transformació Digital - Edició Especial Municipis, en el qual hi van participar equips dels ajuntaments d'Esplugues de Llobregat, Granollers, Lleida, Matadepera, Martoró, Montcada i Reixac, Sant Cugat del Vallès, Sitges i Terrassa. El curs forma part d'un innovador projecte de transformació tecnològica dels municipis de Catalunya, amb el qual La Salle-URL i Localret acompanyen els representants del món local en el procés de digitalització dels seus ajuntaments.





'SONS AL BALCÓ' VA DIBUIXAR EL MAPA SONOR DE CATALUNYA UN ANY DESPRÉS DEL CONFINAMENT

26/04/2021

Un any després del confinament, el projecte 'Sons al Balcó' va estudiar com havia canviat el paisatge sonor de Catalunya en els últims mesos. El juny de 2020, la iniciativa tancava la seva campanya inicial amb més de 350 mostres sonores d'arreu del territori i amb uns resultats que indicaven que la ciutadania percebia una clara disminució de la contaminació acústica. "Hem decidit fer una observació un any més tard del tancament per la pandèmia, perquè malgrat que el paisatge sonor no ha tornat a ser el mateix que abans del confinament, també dista molt de com era fa un any", explicava la Dra. Rosa Maria Alsina, la investigadora del GTM de La Salle-URL que lidera el projecte juntament amb la Dra. Maria Foraster, investigadora de l'ISGlobal.

LA SALLE-URL VA POSAR EN MARXA EL PROJECTE IASLAB PER IMPULSAR LA RECERCA EN TECNOLOGIES MÈDIA

28/07/2021

Amb el suport del Departament de Recerca i Universitats de la Generalitat de Catalunya, La Salle-URL va posar en marxa el projecte Interactive Arts & Science Laboratory (IASlab), que permetrà transformar l'edifici La Salle en un laboratori de referència a Catalunya. La iniciativa serveix per potenciar la recerca que porten a terme els investigadors i grups de recerca de La Salle-URL, en especial en els aspectes i els projectes vinculats amb les noves formes d'interacció entre humans, màquines i entorns reals, virtuals i mixtos.



5.2. DESTACATS A XARXES SOCIALS

INICI DEL CURS



lasallebcn

Today we have welcomed our first-year students to the Campus. It has been an amazing experience, discovering the facilities and meeting classmates and teachers for the first time.

We can't wait to see you all accomplish your professional and personal dreams! #WeLoveChallenge



LS SMART LAB



lasallebcn

Los alumnos de primero de todas nuestras ingenierías están recibiendo esta semana su LS Smart Lab, el kit que mejor se adapta a la flexibilidad del #SmartLearning: con él podrán hacer sus prácticas desde casa, improvisando un laboratorio en su escritorio.

El LS Smart Lab es un proyecto transversal, que aplicará a asignaturas de diferentes grados. El conjunto de herramientas que componen el kit han sido fabricadas por @rs_components, distribuidor líder de componentes electrónicos.

#WeLoveEngineering



FELICITACIÓ DE NADAL



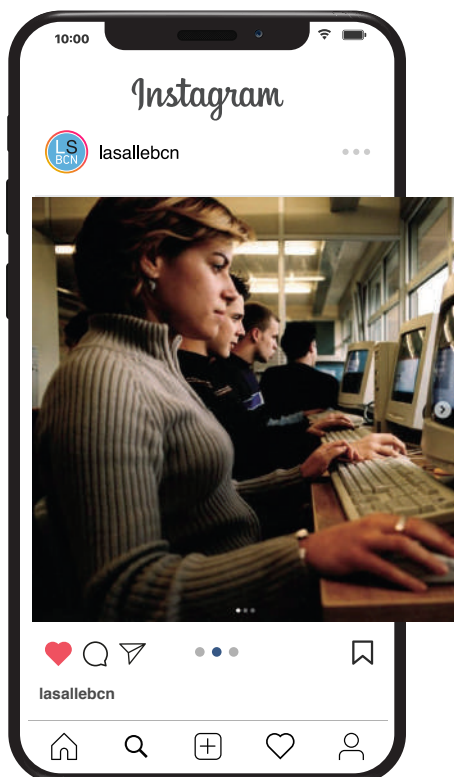
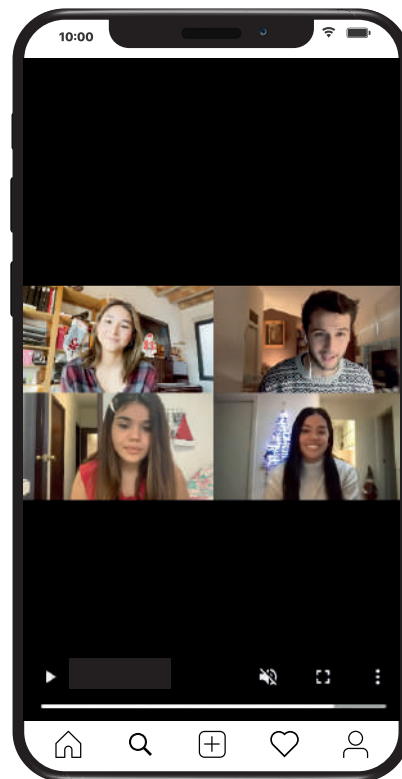
lasallebcn

Bon Nadal 2020!

Des de @lasallebcn us desitgem un Bon Nadal i un Felic 2021!

Josep M. Santos, director general de La Salle Campus Barcelona:

"Et convidem a somiar amb responsabilitat i fer d'aquest un Nadal diferent, en el qual els protagonistes siguin els desitjos de que tot passi i que tornem a estar junts ben aviat. Com deia George Bernard, somiem que no som savis en recordar el nostre passat, sinó quan assumim la responsabilitat del nostre futur".



DIA DE LA DONA – 30 ANYS ESTUDIS D'ENGINYERIA INFORMÀTICA



lasallebcn

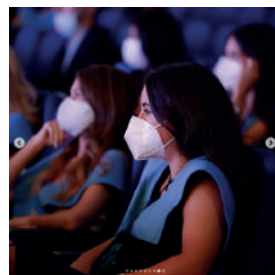
Un grup de dones pioneres i innovadores van reivindicar, fa ara 30 anys, que l'enginyeria i la tecnologia a La Salle-URL és un territori plural, transversal i sense gèneres. Enguany, aprofitem el #DiaDeLaDona per donar el tret de sortida del 30è aniversari dels nostres estudis en informàtica. I ho fem recuperant algunes imatges de les primeres promocions del Grau.

Anirem compartint els #30AnysInformaticaLaSalleURL amb algunes enginyeres informàtiques, amb les de llavors i amb les d'ara, que ens explicaran en primera persona la seva passió per la professió.

En el #DiaDeLaDona, des de La Salle-URL volem celebrar el treball, el compromís i l'entrega de totes les dones que formen part de la nostra comunitat.

#WeLoveChallenge #WeLoveEngineering #8M #8M2021

GRADUACIONES



lasallebcn

¡Enhorabuena a todos los graduados de los grados y másters en #Business!

Os felicitamos por terminar esta etapa universitaria con nosotros en La Salle-URL, incluso sabiendo la complicación que habéis tenido algunos con los estragos de la pandemia.

Un año más, graduados y graduadas salen con un aprendizaje y bases sólidas, preparados para el mundo laboral que os encontraréis a partir de ahora.

Os deseamos unas fructíferas relaciones laborales y un futuro brillante.

#GraduacióLaSalle2021

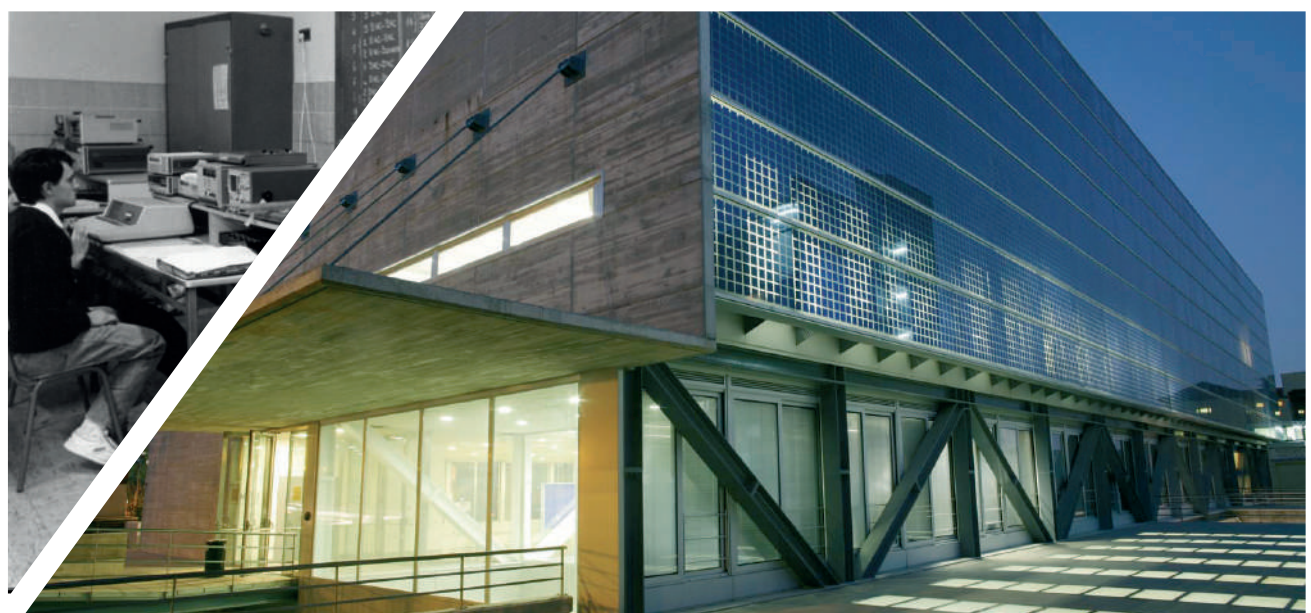


6

Històric del Campus



1903 • 1959 • 1965 • 1970 • 1976 • 1979 • 1985 • 1991 • 1997 • 2000 • 2015 • 2021



1903

Els germans de les Escoles Cristianes, ubicats al col·legi La Salle Bonanova de Barcelona, inicien sota la direcció del Germà director Adolf Alfred els **primers estudis de Peritatge Industrial** en les especialitats de **Mecànica, Química i Elèctrica**, i preparen els primers estudiants per examinar-se a l'Escola Industrial de Terrassa.



1959

Després d'alguns anys de suspensió, la direcció del col·legi **La Salle Bonanova decideix reprendre els estudis de Peritatge Industrial** per oferir una via formativa alternativa als estudiants que no optessin per cursar el Batxillerat.



1991

Per la Llei del Parlament de Catalunya (DOGC 22/05/91) es reconeix la **primera Universitat privada de tot l'Estat, la Universitat Ramon Llull, de la qual La Salle n'és membre fundador** conjuntament amb l'Institut Químic de Sarrià, la Fundació Blanquerna, la Facultat de Filosofia de Catalunya i el Cercle d'Economia. La Salle integra la nova URL amb dues escoles: l'Escola Universitària d'Enginyeria Tècnica de Telecomunicació La Salle (EUETT) i la nova Escola d'Enginyeria Tècnica Superior d'Enginyeria Electrònica i Informàtica La Salle.

1997

La Junta Acadèmica de la URL aprova la creació de l'Escola Tècnica i Superior d'Arquitectura de La Salle (ETSALS). L'arquitecte Robert Terradas és nomenat director de l'Escola, que enceta els estudis amb 130 estudiants

La Salle Campus Barcelona incorpora **nous programes docents:** Management, Enginyeria Multimèdia i Arquitectura..



2001

Neix La Salle Technova Barcelona, el parc d'innovació de La Salle Campus Barcelona. A més, La Salle-URL incorpora una metodologia pròpia d'elearning.



2000

Es posa la primera pedra de l'edifici destinat a ser el Parc d'Innovació Tecnològica i Empresarial La Salle, l'actual La Salle Technova Barcelona, el parc d'innovació de La Salle Campus Barcelona.

1965

Es constitueix el **primer grup** d'una vintena d'estudiants que cursa l'especialitat **d'Equips Electrònics**. Així, sorgeix l'**Escola d'Enginyeria Tècnica de Telecomunicacions La Salle**, l'única escola Universitària de Telecomunicacions a Catalunya. El Germà Mateo Esteban assumeix la direcció, convertint-se en el primer responsable de l'Escola.



1976

Després que la llei regulés que totes les escoles universitàries s'havien d'adscriure a Universitats estatals, l'**Escola d'Enginyeria de La Salle es transforma en l'Escola Universitària d'Enginyeria Tècnica de Telecomunicació (EUETT)** i s'adscriu a la **Universitat Politècnica de Barcelona**.



1979

L'Escola Universitària d'Enginyeria Tècnica de Telecomunicació La Salle rep l'autorització ministerial per **començar a impartir** l'especialitat en **Imatge i So**, convertint-se en el **primer centre de Catalunya i el segon de l'Estat** que imparteix aquesta especialitat.



1985

S'inicia el **Programa de Màsters La Salle amb el MBA Internacional La Salle**, que és el resultat de l'experiència de La Salle dels Estats Units, derivada de la seva llarga presència en el sector de les escoles de negoci de més prestigi i de l'aportació d'un claustre de professors de contrastada experiència empresarial.



2015

Es crea el **Grau en Animació & VFX, el primer amb titulació oficial a Catalunya**. Aquests estudis inclouen una versant molt més artística en la formació i, d'aquesta manera, donen resposta a un mercat en ple creixement en l'àmbit nacional i internacional. Des de la segona edició en el curs 2016-2017, s'imparteix també 100 % en anglès.



2020

S'aprova la creació de la **Facultat Internacional de Comerç i Economia Digital La Salle (FICEDLS)** i s'**inaugura l'Internet of Things Institute of Catalonia (IoTICAT)**.



2021

IASLAB. Aprovació del projecte de l'Interactive Arts & Science Laboratory, el futur hub audiovisual del sud d'Europa.





“El millor futur comença **avui i ara**, i és quelcom que hem de crear i consolidar amb el **treball constant de tots**”.

GERMÀ JOSEP CANAL

President del Patronat de FUNITEC.

2020

2021

| MEMÒRIA

**LA SALLE CAMPUS BARCELONA
UNIVERSITAT RAMON LLULL**

Sant Joan de La Salle, 42
08022 Barcelona
T. +34 932 902 405
comunicacio@salleurl.edu

www.salleurl.edu

laSalle

UNIVERSITAT RAMON LLULL